

แผนพัฒนาท้องถิ่น
พ.ศ. ๒๕๖๖ – ๒๕๗๐
(เพิ่มเติม เปลี่ยนแปลง)
ครั้งที่ ๑/๒๕๖๕



องค์การบริหารส่วนตำบลสว่าง
อำเภอโพนทอง จังหวัดร้อยเอ็ด



ประกาศองค์การบริหารส่วนตำบลสว่าง
เรื่อง ประกาศใช้แผนพัฒนาท้องถิ่น พ.ศ. ๒๕๖๖ - ๒๕๗๐
(เพิ่มเติม เปลี่ยนแปลง) ครั้งที่ ๑/๒๕๖๕

.....

ด้วยองค์การบริหารส่วนตำบลสว่าง ได้ดำเนินการจัดทำแผนพัฒนาท้องถิ่น พ.ศ.๒๕๖๖ - ๒๕๗๐ (เพิ่มเติม เปลี่ยนแปลง) ครั้งที่ ๑/๒๕๖๕ เป็นไปตามขั้นตอนและวิธีการของระเบียบกระทรวงมหาดไทยว่าด้วยการจัดทำแผนพัฒนาขององค์กรปกครองส่วนท้องถิ่น (ฉบับที่ ๓) พ.ศ. ๒๕๖๑ โดยผ่านการพิจารณาเห็นชอบของคณะกรรมการพัฒนาท้องถิ่น และสภาองค์การบริหารส่วนตำบลสว่าง ได้มีมติให้ความเห็นชอบร่างแผนพัฒนาท้องถิ่น พ.ศ.๒๕๖๖ - ๒๕๗๐ (เพิ่มเติม เปลี่ยนแปลง) ครั้งที่ ๑/๒๕๖๕ ในคราวประชุมสภาองค์การบริหารส่วนตำบลสว่าง สมัยสามัญ สมัยที่ ๒ ครั้งที่ ๑ ประจำปี ๒๕๖๕ เมื่อวันที่ ๑๘ พฤษภาคม ๒๕๖๕ เรียบร้อยแล้ว

อาศัยอำนาจตามระเบียบกระทรวงมหาดไทย ว่าด้วยการจัดทำแผนพัฒนาขององค์กรปกครองส่วนท้องถิ่น (ฉบับที่ ๓) พ.ศ. ๒๕๖๑ ข้อ ๒๒ เมื่อแผนพัฒนาท้องถิ่นที่เพิ่มเติมได้รับความเห็นชอบแล้ว ให้ส่งแผนพัฒนาท้องถิ่นดังกล่าว ให้ผู้บริหารท้องถิ่นประกาศใช้ พร้อมทั้งปิดประกาศให้ประชาชนทราบโดยเปิดเผย ไม่น้อยกว่าสามสิบวัน นับแต่วันที่ผู้บริหารท้องถิ่นประกาศใช้ เพื่อเป็นกรอบในการจัดทำงบประมาณรายจ่ายประจำปี งบประมาณรายจ่ายเพิ่มเติม งบประมาณจากเงินสะสมแต่ละปีงบประมาณในช่วงของแผนนั้น รวมทั้งวางแผนแนวทางเพื่อให้การปฏิบัติบรรลุวัตถุประสงค์ตามโครงการพัฒนาที่กำหนดไว้ในแผนพัฒนาท้องถิ่นต่อไป

จึงประกาศให้ทราบโดยทั่วกัน

ประกาศ ณ วันที่ ๑๘ เดือน พฤษภาคม พ.ศ. ๒๕๖๕

(ลงชื่อ)

(นายอวยชัย พระสว่าง)

นายกองค์การบริหารส่วนตำบลสว่าง

บทนำ

๑. ลักษณะของแผนพัฒนาท้องถิ่น

แผนพัฒนาท้องถิ่น เป็นแผนพัฒนาขององค์กรปกครองส่วนท้องถิ่น ที่กำหนดวิสัยทัศน์ ประเด็นยุทธศาสตร์ เป้าประสงค์ ตัวชี้วัด ค่าเป้าหมาย และกลยุทธ์ โดยสอดคล้องกับแผนพัฒนาจังหวัด ยุทธศาสตร์การพัฒนาขององค์กรปกครองส่วนท้องถิ่นในเขตจังหวัด แผนพัฒนาอำเภอ แผนพัฒนาตำบล แผนพัฒนาหมู่บ้านหรือแผนชุมชน อันมีลักษณะเป็นการกำหนดรายละเอียดแผนงาน โครงการพัฒนา ที่จัดทำขึ้นสำหรับปีงบประมาณแต่ละปี ซึ่งมีความต่อเนื่องและเป็นแผนก้าวหน้า และให้หมายความรวมถึงการเพิ่มเติมหรือเปลี่ยนแปลงแผนพัฒนาท้องถิ่น

แผนพัฒนาท้องถิ่นเป็นกรอบในการจัดทำ งบประมาณรายจ่ายประจำปี งบประมาณรายจ่ายเพิ่มเติม และงบประมาณจากเงินสะสมในช่วงของแผนนั้น รวมทั้งวางแนวทางเพื่อให้มีการปฏิบัติให้บรรลุวัตถุประสงค์ตามโครงการพัฒนาที่กำหนดไว้ในแผนพัฒนาท้องถิ่น

๒. วัตถุประสงค์ของการเพิ่มเติมแผนพัฒนาท้องถิ่น

๑. เพื่อให้องค์กรปกครองส่วนท้องถิ่นใช้แผนพัฒนาท้องถิ่นเป็นกรอบในการจัดทำงบประมาณรายจ่ายประจำปี งบประมาณรายจ่ายเพิ่มเติม และงบประมาณจากเงินสะสม รวมทั้งวางแนวทางเพื่อให้มีการปฏิบัติให้บรรลุวัตถุประสงค์ตามโครงการพัฒนาที่กำหนดไว้ในแผนพัฒนาท้องถิ่น

๒. เพื่อสนองต่อความต้องการของประชาชน

๓. ขั้นตอนการเพิ่มเติมแผนพัฒนาท้องถิ่น

๑. คณะกรรมการสนับสนุนการจัดทำแผนพัฒนาท้องถิ่นจัดทำร่างแผนพัฒนาท้องถิ่นที่เพิ่มเติมพร้อมเหตุผลและความจำเป็นเสนอคณะกรรมการพัฒนาท้องถิ่น

๒. คณะกรรมการพัฒนาท้องถิ่นและประชาคมท้องถิ่นพิจารณาร่างแผนพัฒนาท้องถิ่น ที่เพิ่มเติมสำหรับองค์การบริหารส่วนตำบลให้ส่งร่างแผนพัฒนาท้องถิ่นที่เพิ่มเติมให้สภาองค์การบริหารส่วนตำบลพิจารณาตามมาตรา ๔๖ แห่งพระราชบัญญัติสภาตำบลและองค์การบริหารส่วนตำบล พ.ศ. ๒๕๓๗ ด้วยเมื่อแผนพัฒนาท้องถิ่นที่เพิ่มเติมได้รับความเห็นชอบแล้ว ให้ส่งแผนพัฒนาท้องถิ่นดังกล่าว ให้ผู้บริหารท้องถิ่นประกาศใช้ พร้อมทั้งปิดประกาศให้ประชาชนทราบโดยเปิดเผยไม่น้อยกว่าสามสิบวัน นับแต่วันที่ผู้บริหารท้องถิ่นประกาศใช้

สารบัญ

	หน้า
ส่วนที่ ๑ สภาพทั่วไปและข้อมูลพื้นฐาน ด้านการเมือง	๑
ส่วนที่ ๒ ยุทธศาสตร์ขององค์การปกครองส่วนท้องถิ่น ยุทธศาสตร์ขององค์การปกครองส่วนท้องถิ่น	๓
บัญชีโครงการพัฒนา	๖
ผ. ๐๑ บัญชีสรุปโครงการพัฒนา	๖
ผ. ๐๒ รายละเอียดโครงการพัฒนา สำหรับ อปท.	๙
ผ. ๐๒/๑ รายละเอียดโครงการพัฒนา สำหรับ โครงการที่เกินศักยภาพของ องค์การปกครองส่วนท้องถิ่น	๕๐
ผ. ๐๓ บัญชีครุภัณฑ์	๕๓

ส่วนที่ ๑

สภาพทั่วไปและข้อมูลพื้นฐานขององค์การบริหารส่วนตำบลสว่าง

๑. ด้านการเมือง/การปกครอง

๑. การเลือกตั้ง

ตำบลสว่าง มีการเลือกตั้งนายกองค์การบริหารส่วนตำบลท้องถิ่น และนายกองค์การบริหารส่วนท้องถิ่น มีวาระในการดำรงตำแหน่ง ๔ ปี

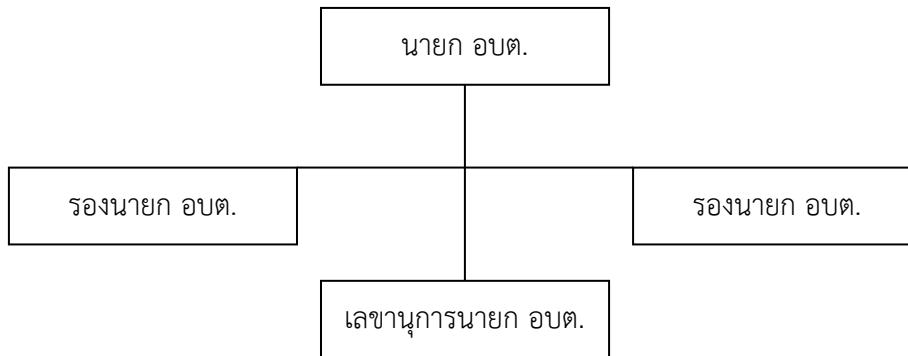
ข้อมูลสมาชิกสภาองค์การบริหารส่วนตำบลสว่าง

ลำดับ	ชื่อ-สกุล	ตำแหน่ง	หมู่
๑	นางจันทร์เพ็ญ จันโทริ	ประธานสภา ฯ	๑๓
๒	นางอำพร ทองโชติ	รองประธานสภา ฯ	๖
๓	นางสาวจุฬารัตน์ รัตนวงศ์	สมาชิกสภาฯ	๑
๔	นายสำรวย บุญชู	สมาชิกสภาฯ	๒
๕	นางสุทัศน์ คำแดงไสย์	สมาชิกสภาฯ	๓
๖	นายสมบัติ หล้ากล้า	สมาชิกสภาฯ	๔
๗	นางอิม บุญตาวัน	สมาชิกสภาฯ	๕
๘	นายวิฑูรย์ ไคร่นุ่นนา	สมาชิกสภาฯ	๗
๙	นายไชยา สวัสดิ์	สมาชิกสภาฯ	๘
๑๐	นางลำควน คະเนวัน	สมาชิกสภาฯ	๙
๑๑	นายนิยม ภูมิภาค	สมาชิกสภาฯ	๑๐
๑๒	นางบังอร พลเยี่ยม	สมาชิกสภาฯ	๑๑
๑๓	นายสมชาย เอื้องจันทิก	สมาชิกสภาฯ	๑๒

ระดับการศึกษาของสมาชิก อบต.

จำนวนสมาชิก	ระดับการศึกษา					
	ประถม ศึกษา	มัธยมศึกษา ตอนต้น	มัธยมศึกษา ตอนปลาย	อนุปริญญา หรือ เทียบเท่า	ปริญญาตรี	สูงกว่า ปริญญาตรี
ชาย ๗ คน	๐	๐	๕	-	-	-
หญิง ๖ คน	๐	๐	๔	-	๒	-
รวม ๑๓ คน	๐	๐	๙	-	๒	-

โครงสร้างคณะผู้บริหาร



ชื่อ - สกุล	ตำแหน่ง
นายอวยชัย พระสว่าง	นายกองค์การบริหารส่วนตำบล
นายบุญโรม แสงนิล	รองนายกองค์การบริหารส่วนตำบล
นายธงชัย พรหมลี	รองนายกองค์การบริหารส่วนตำบล
นายฤทธิพิชญ์ กิ่งเมือง	เลขานุการนายกองค์การบริหารส่วนตำบล

ส่วนที่ ๒

ยุทธศาสตร์องค์กรปกครองส่วนท้องถิ่น

๑. ยุทธศาสตร์การพัฒนาขององค์กรปกครองส่วนท้องถิ่น

ยุทธศาสตร์และแนวทางการพัฒนาขององค์การบริหารส่วนตำบลสว่าง ภายใต้แผนยุทธศาสตร์การพัฒนา (พ.ศ. ๒๕๖๐-๒๕๖๒) เป็นการกำหนดว่าในอนาคตองค์การบริหารส่วนตำบลสว่างจะเป็นไปในทิศทางใด และเป็นเครื่องมือกำหนดแนวทางการพัฒนาของแผนพัฒนาท้องถิ่น (พ.ศ. ๒๕๖๖ – ๒๕๗๐) ว่ามีความสอดคล้องกับวัตถุประสงค์การพัฒนาองค์การบริหารส่วนตำบลเพียงใด โดยมีรายละเอียดแนวทางการพัฒนาดังนี้

๑.๑ วิสัยทัศน์การพัฒนาองค์การบริหารส่วนตำบลสว่าง

“พัฒนาทุกด้าน บริหารด้วยความโปร่งใส หัวใจคือประชาชน”

๑.๒ ยุทธศาสตร์การพัฒนา

ยุทธศาสตร์ที่ ๑ การพัฒนาด้านโครงสร้างพื้นฐาน

ยุทธศาสตร์ที่ ๒ การพัฒนาด้านเศรษฐกิจและส่งเสริมคุณภาพชีวิต

ยุทธศาสตร์ที่ ๓ การพัฒนาสังคม

ยุทธศาสตร์ที่ ๔ การบริหารจัดการบ้านเมืองที่ดี

ยุทธศาสตร์ที่ ๕ การพัฒนาด้านศาสนา วัฒนธรรม จารีตประเพณีและภูมิปัญญาท้องถิ่น

ยุทธศาสตร์ที่ ๖ การพัฒนาด้านทรัพยากรธรรมชาติและสิ่งแวดล้อม

๑.๓ เป้าประสงค์

๑. ตำบลสว่างนำอยู่ มีสาธารณูปโภคขั้นพื้นฐานครอบคลุมทั่วถึง
๒. ประชาชนในตำบลมีคุณภาพชีวิตที่ดีและมีรายได้เพิ่มขึ้น
๓. ชุมชนเข้มแข็ง ร่วมคิด ร่วมทำ แก้ไขปัญหาภายในชุมชนของตนเองได้อย่างมีประสิทธิภาพ
๔. ประสิทธิภาพการบริหารจัดการองค์กรให้มีความถูกต้อง รวดเร็ว ตอบสนองความต้องการของประชาชนได้ตรงตามวัตถุประสงค์
๕. ระบบการศึกษา ขนบธรรมเนียม ภูมิปัญญา ประเพณี วัฒนธรรมอันดีของตำบลได้รับการส่งเสริมบริหารจัดการอย่างเหมาะสม ประชาชนมีสุขภาพอนามัยที่ดีขึ้น
๖. ทรัพยากรธรรมชาติ น้ำ และสิ่งแวดล้อมภายในตำบลสว่างได้รับการบริหารจัดการอย่างเหมาะสม

๑.๔ ตัวชี้วัด

๑. ร้อยละที่เพิ่มขึ้นของการพัฒนาสาธารณูปโภคขั้นพื้นฐานภายในตำบล
๒. ร้อยละของระดับคุณภาพชีวิตของประชาชนภายในตำบลสว่างเพิ่มขึ้นอย่างต่อเนื่อง
๓. ร้อยละที่เพิ่มขึ้นของจำนวนประชากรที่มีรายได้เพิ่มขึ้นจากการประกอบอาชีพเสริม
๔. ร้อยละของปัญหาเสพติด และปัญหาอาชญากรรมในชุมชนลดลง
๕. ร้อยละของประชาชนที่จบการศึกษาภาคบังคับ
๖. ร้อยละของประชาชนที่เข้ามามีส่วนร่วมในการพัฒนาทางการเมือง และสังคม
๗. ร้อยละของขนบธรรมเนียม ประเพณี วัฒนธรรมท้องถิ่นได้รับการอนุรักษ์และบำรุงรักษาเพิ่มขึ้นอย่างต่อเนื่อง
๘. ร้อยละของจำนวนทรัพยากรน้ำและสิ่งแวดล้อมได้รับการอนุรักษ์ฟื้นฟู

๑.๕ ค่าเป้าหมาย

๑. ตำบลสว่างน่ายู่ มีสาธารณูปโภคขั้นพื้นฐานครอบคลุมทั่วถึง
๒. ประชาชนในตำบลมีคุณภาพชีวิตที่ดีและมีรายได้เพิ่มขึ้น
๓. ประชาชนได้รับความปลอดภัยในชีวิตและทรัพย์สิน จำนวนอุบัติเหตุ อุบัติภัย และอาชญากรรม มีจำนวนลดลง
๔. ประชาชนมีส่วนร่วมในการพัฒนาตำบล
๕. ระบบการศึกษาได้รับการพัฒนาและมีคุณภาพที่เพิ่มขึ้น
๖. ขนบธรรมเนียม ประเพณี วัฒนธรรมท้องถิ่นได้รับการอนุรักษ์และบำรุงรักษาเพิ่มขึ้นอย่างต่อเนื่อง
๗. ทรัพยากรธรรมชาติ น้ำ และสิ่งแวดล้อมภายในตำบลสว่างได้รับการบริหารจัดการอย่างเหมาะสม

๒. กลยุทธ์

ยุทธศาสตร์ที่ ๑ การพัฒนาด้านโครงสร้างพื้นฐาน

กลยุทธ์

๑. ดำเนินการก่อสร้าง ปรับปรุงถนนสายหลัก ถนนสายรอง เพื่ออำนวยความสะดวกในการคมนาคมขนส่ง พร้อมทั้งจะดำเนินการก่อสร้างและปรับปรุงทางเดินเท้าเพื่อให้เกิดความสะดวกและปลอดภัยแก่ประชาชนในการสัญจรไปมา
๒. ดำเนินการพัฒนาและปรับปรุงระบบน้ำประปา พัฒนาและปรับปรุงแหล่งน้ำเพื่อการเกษตร พัฒนาและปรับปรุงแหล่งน้ำเพื่อการอุปโภคและบริโภคให้มีประสิทธิภาพและเพียงพอมากยิ่งขึ้น ทั้งนี้โดยการดำเนินการเอง การขอรับการสนับสนุนงบประมาณ การขอรับการสนับสนุนการดำเนินการ เพื่ออำนวยความสะดวกต่อประชาชนทั้งในด้านการดำรงชีวิตและการประกอบอาชีพ
๓. พัฒนาบริเวณบึงก้านตงให้เป็นสถานที่ท่องเที่ยว สถานที่ออกกำลังกาย และสถานที่พักผ่อนหย่อนใจอย่างเหมาะสม
๔. จัดให้มีไฟฟ้าสาธารณะซึ่งส่องสว่างตามถนน ชุมชน เพื่อให้เกิดความปลอดภัยในชีวิตและทรัพย์สินของประชาชน
๕. พัฒนาและปรับปรุงแหล่งน้ำธรรมชาติโดยการขุดลอกเพื่อให้ประชาชนได้ใช้ประโยชน์เพื่อการเกษตรอย่างพอเพียง

ยุทธศาสตร์ที่ ๒ การพัฒนาด้านเศรษฐกิจและส่งเสริมคุณภาพชีวิต

กลยุทธ์

๑. ส่งเสริมการผลิตสินค้าในชุมชนและสินค้าที่เป็นภูมิปัญญาท้องถิ่น เพื่อให้มีการสร้างงาน สร้างเงินสร้างรายได้ในชุมชนให้มีการอยู่ดี กินดี มีสุข
๒. ส่งเสริมและสนับสนุนให้ประชาชนในพื้นที่ใช้วิถีชีวิตนาระบบเศรษฐกิจแบบพอเพียงมาใช้ให้เกิดประโยชน์ในทางปฏิบัติอย่างแท้จริง
๓. ส่งเสริมและสนับสนุนกลุ่มอาชีพต่างๆ ในตำบล เช่น กลุ่มแม่บ้าน กลุ่มพัฒนาสตรี
๔. จัดบริการด้านการตลาดในพื้นที่เพื่อให้พ่อค้า แม่ค้าและผู้บริโภคมีสถานที่จำหน่ายสินค้าที่ถูกต้องอนามัย
๕. สนับสนุนงานสาธารณสุขมูลฐาน กิจกรรมการดำเนินงานของ อสม. เพื่อขับเคลื่อนการทำงานด้านสุขภาพให้กับประชาชน
๖. สนับสนุนการป้องกันและควบคุมโรคระบาดต่างๆ ที่ก่อให้เกิดผลกระทบต่อชีวิตและสุขภาพพลานามัยของประชาชน

ยุทธศาสตร์ที่ ๓ การพัฒนาสังคม

กลยุทธ์

๑. พัฒนาศูนย์พัฒนาเด็กเล็กให้มีศักยภาพ โดยจัดให้มีสื่อการเรียนการสอนและเทคโนโลยีสมัยใหม่ เพื่อให้เด็กมีพื้นฐานที่ดีในการเรียนรู้
๒. รณรงค์ป้องกันและแก้ไขปัญหายาเสพติด ปัญหาอาชญากรรมและความปลอดภัยในชีวิตและทรัพย์สิน โดยเน้นการมีส่วนร่วมจากทุกองค์กร
๓. สนับสนุนการฝึกอบรมสมาชิกอาสาสมัครป้องกันภัยฝ่ายพลเรือน (อปพร.) จัดหาวัสดุอุปกรณ์เพื่อใช้ในการปฏิบัติงานของอาสาสมัครป้องกันภัยฝ่ายพลเรือน (อปพร.)
๔. ส่งเสริมสนับสนุนกิจกรรมนันทนาการ การกีฬาทุกประเภทเพื่อพัฒนาด้านสุขภาพจัดให้มีสถานที่ออกกำลังกาย ลานกีฬาท้องถิ่นและอุปกรณ์การกีฬาที่จำเป็นอย่างต่อเนื่อง

ยุทธศาสตร์ที่ ๔ การบริหารจัดการบ้านเมืองที่ดี

กลยุทธ์

๑. ส่งเสริมให้ประชาชนมีส่วนร่วมในการบริหารท้องถิ่น โดยการร่วมคิดร่วมทำ ร่วมแก้ปัญหา และติดตามประเมินผลการดำเนินงาน เพื่อให้การพัฒนาท้องถิ่นเป็นไปอย่างมีประสิทธิภาพ
๒. ส่งเสริมให้ประชาชนในชุมชนเข้ามามีส่วนร่วม กำหนดวิสัยทัศน์ ยุทธศาสตร์ จัดทำแผนโครงการในการพัฒนาตำบลให้เป็นไปตามเจตนารมณ์ของประชาชน
๓. ส่งเสริมพัฒนาบุคลากร ให้มีความรู้ทักษะในการปฏิบัติงานเพื่อให้สามารถปฏิบัติงานเพื่อสนองความต้องการของประชาชนได้อย่างมีประสิทธิภาพและประสิทธิผล
๔. จัดโครงการ อบต.เคลื่อนที่ เพื่อบริการด้านต่างๆ แก่ประชาชนและรับฟังปัญหาความต้องการจากประชาชนอย่างทั่วถึง

ยุทธศาสตร์ที่ ๕ การพัฒนาด้านศาสนา วัฒนธรรม จารีตประเพณีและภูมิปัญญาท้องถิ่น

กลยุทธ์

๑. ส่งเสริมและสนับสนุนงานรัฐพิธี พิธีพูนุ อุนรักษ์ศิลป์วัฒนธรรมประเพณีและภูมิปัญญาท้องถิ่นให้คงอยู่สืบไป
๒. ทำนุบำรุงด้านศาสนา วัดวาอารามในตำบลให้เป็นศาสนสถานที่เป็นศูนย์รวมจิตใจของคนในชุมชน

ยุทธศาสตร์ที่ ๖ การพัฒนาด้านทรัพยากรธรรมชาติและสิ่งแวดล้อม

กลยุทธ์

๑. จัดให้มีสวนสาธารณะ สวนสุขภาพ เพื่อให้ประชาชนได้มีสถานที่พักผ่อนหย่อนใจ และออกกำลังกายอย่างเหมาะสม
๒. ส่งเสริมให้ประชาชนมีส่วนร่วมในการกำจัดขยะมูลฝอยอย่างมีประสิทธิภาพและดูแลรักษาความสะอาดในชุมชนเพื่อให้ชุมชนเป็นสังคมที่น่าอยู่
๓. ส่งเสริมสนับสนุนกิจกรรมการเพิ่มพื้นที่สีเขียวโดยการเพิ่มพื้นที่การปลูกป่าเพิ่มเติม ส่งเสริมให้ประชาชนรักษาและหวงแหนซึ่งทรัพยากรธรรมชาติและสิ่งแวดล้อม

บัญชีโครงการพัฒนา
แผนพัฒนาท้องถิ่น พ.ศ. ๒๕๖๖-๒๕๗๐ (เพิ่มเติม เปลี่ยนแปลง) ครั้งที่ ๑/๒๕๖๕
องค์การบริหารส่วนตำบลสว่าง

แบบ ผ.๐๑

ยุทธศาสตร์	ปี ๒๕๖๖		ปี ๒๕๖๗		ปี ๒๕๖๘		ปี ๒๕๖๙		ปี ๒๕๗๐		รวม ๕ ปี	
	จำนวน โครงการ	งบประมาณ (บาท)	จำนวน โครงการ	งบประมาณ (บาท)	จำนวน โครงการ	งบประมาณ (บาท)	จำนวน โครงการ	งบประมาณ (บาท)	จำนวน โครงการ	งบประมาณ (บาท)	จำนวน โครงการ	งบประมาณ (บาท)
๑. ยุทธศาสตร์การพัฒนา ด้านโครงสร้างพื้นฐาน ๑.๑ แผนงานเคหะและชุมชน	๙๐	๗๑,๑๘๑,๒๐๐	๙๐	๗๑,๓๖๑,๒๐๐	๙๐	๗๐,๓๖๑,๒๐๐	๙๐	๗๐,๓๖๑,๒๐๐	๙๐	๗๐,๓๖๑,๒๐๐	๔๕๐	๓๕๓,๖๒๖,๐๐๐
รวม	๙๐	๗๑,๑๘๑,๒๐๐	๙๐	๗๑,๓๖๑,๒๐๐	๙๐	๗๐,๓๖๑,๒๐๐	๙๐	๗๐,๓๖๑,๒๐๐	๙๐	๗๐,๓๖๑,๒๐๐	๔๕๐	๓๕๓,๖๒๖,๐๐๐
๒. ยุทธศาสตร์การพัฒนา ด้านส่งเสริมคุณภาพชีวิต ๒.๑ แผนงานสังคมสงเคราะห์ ๒.๒ แผนงานสาธารณสุข ๒.๓ แผนงานสร้างความเข้มแข็งของชุมชน	-	-	-	-	-	-	-	-	-	-	-	-
๒.๑ แผนงานสังคมสงเคราะห์ ๒.๒ แผนงานสาธารณสุข ๒.๓ แผนงานสร้างความเข้มแข็งของชุมชน	๑๔	๓๑๘,๙๓๕	๑๔	๓๒๕,๐๖๐	๑๔	๓๒๕,๐๖๐	๑๔	๓๒๕,๐๖๐	๑๔	๓๒๕,๐๖๐	๗๐	๑,๖๑๙,๑๗๕
รวม	๑๔	๓๑๘,๙๓๕	๑๓	๓๒๕,๐๖๐	๑๔	๓๒๕,๐๖๐	๑๔	๓๒๕,๐๖๐	๑๔	๓๒๕,๐๖๐	๗๐	๑,๖๑๙,๑๗๕

ยุทธศาสตร์	ปี ๒๕๖๖		ปี ๒๕๖๗		ปี ๒๕๖๘		ปี ๒๕๖๙		ปี ๒๕๗๐		รวม ๕ ปี	
	จำนวนโครงการ	งบประมาณ (บาท)	จำนวนโครงการ	งบประมาณ (บาท)	จำนวนโครงการ	งบประมาณ (บาท)	จำนวนโครงการ	งบประมาณ (บาท)	จำนวนโครงการ	งบประมาณ (บาท)	จำนวนโครงการ	งบประมาณ (บาท)
๕. ยุทธศาสตร์ด้านการบริหารจัดการ และอนุรักษ์ทรัพยากรธรรมชาติสิ่งแวดล้อม												
๕.๑ แผนงานสร้างความเข้มแข็งของชุมชน	-	-	-	-	-	-	-	-	-	-	-	-
๕.๒ แผนงานการรักษาความสงบเรียบร้อยภายใน	-	-	-	-	-	-	-	-	-	-	-	-
๕.๓ แผนงานบริหารงานทั่วไป	-	-	-	-	-	-	-	-	-	-	-	-
รวม	-	-	-	-	-	-	-	-	-	-	-	-
๖. ยุทธศาสตร์การพัฒนา ด้านการศึกษา ศิลปะ วัฒนธรรม จารีตประเพณี และภูมิปัญญาท้องถิ่น												
๖.๑ แผนงานการศึกษา	๓	๑๒๕,๐๐๐	๓	๑๓๕,๐๐๐	๓	๑๔๐,๐๐๐	๓	๑๔๕,๐๐๐	๓	๑๕๐,๐๐๐	๑๕	๖๙๕,๐๐๐
๖.๒ แผนงานพาณิชย์	-	-	-	-	-	-	-	-	-	-	-	-
๖.๓ แผนงานการศาสนา และวัฒนธรรม	-	-	-	-	-	-	-	-	-	-	-	-
๖.๔ แผนงานสร้างความเข้มแข็งของชุมชน	-	-	-	-	-	-	-	-	-	-	-	-
รวม	๓	๑๒๕,๐๐๐	๓	๑๓๕,๐๐๐	๓	๑๔๐,๐๐๐	๓	๑๔๕,๐๐๐	๓	๑๕๐,๐๐๐	๑๕	๖๙๕,๐๐๐
รวมทั้งสิ้น	๑๑๘	๗๒,๖๙๒,๑๓๕	๑๑๘	๗๒,๙๖๘,๒๖๐	๑๑๘	๗๑,๙๗๓,๒๖๐	๑๑๘	๗๑,๙๗๘,๒๖๐	๑๑๘	๗๑,๙๘๓,๒๖๐	๕๙๐	๓๖๑,๕๙๕,๑๗๕

รายละเอียดโครงการพัฒนา

แผนพัฒนาท้องถิ่น พ.ศ. ๒๕๖๖-๒๕๗๐ (เพิ่มเติม เปลี่ยนแปลง) ครั้งที่ ๑/๒๕๖๕

แบบ ผ.๐๒

องค์การบริหารส่วนตำบลสว่าง อำเภอโพธารอง จังหวัดร้อยเอ็ด

ยุทธศาสตร์จังหวัดที่ ๒ ส่งเสริมและพัฒนาการท่องเที่ยว การบริการ การค้า การผลิต และการลงทุน

ยุทธศาสตร์การพัฒนาของ อปท. ในเขตพื้นที่จังหวัดที่ ๑ ยุทธศาสตร์การพัฒนาการเชื่อมโยงเครือข่ายโครงสร้างพื้นฐาน

๑. ยุทธศาสตร์ที่ ๑ การพัฒนาด้านโครงสร้างพื้นฐาน

๑.๑ แผนงานเคหะและชุมชน

ที่	โครงการ	วัตถุประสงค์	เป้าหมาย (ผลผลิตของโครงการ)	งบประมาณและที่มา					ตัวชี้วัด (KPI)	ผลลัพธ์ที่ คาดว่าจะ ได้รับ	หน่วยงานที่ รับผิดชอบ
				2566 (บาท)	2567 (บาท)	2568 (บาท)	2569 (บาท)	2570 (บาท)			
1	โครงการจ้างเหมาก่อสร้างอาคารสำนักงาน (กองช่าง) อบต.สว่าง	เพื่อก่อสร้างอาคารสำนักงาน (กองช่าง) อบต.สว่าง	อาคารสำนักงาน คสล. 1 ชั้น ขนาดกว้าง 8 ม. ยาว 12 ม. ตามแบบ อบต.สว่าง	500,000 (อบต./ อุดหนุน)	500,000 (อบต./ อุดหนุน)	500,000 (อบต./ อุดหนุน)	500,000 (อบต./ อุดหนุน)	500,000 (อบต./ อุดหนุน)	สำนักงาน (กองช่าง) อบต.สว่าง	อบต.สว่าง มี อาคาร สำนักงาน ที่ เพียงพอกับ พนักงาน เจ้าหน้าที่ และ พนักงาน เจ้าหน้าที่ สามารถ ปฏิบัติงานได้ อย่าง มี ประสิทธิภาพ	กองช่าง

ที่	โครงการ	วัตถุประสงค์	เป้าหมาย (ผลผลิตของโครงการ)	งบประมาณและที่มา					ตัวชี้วัด (KPI)	ผลลัพธ์ที่ คาดว่าจะ ได้รับ	หน่วยงานที่ รับผิดชอบ
				2566 (บาท)	2567 (บาท)	2568 (บาท)	2569 (บาท)	2570 (บาท)			
2	โครงการจ้างเหมาก่อสร้างลานคอนกรีตสำหรับจอดรถ อบต.สว่าง	เพื่อก่อสร้างลานคอนกรีตสำหรับจอดรถ อบต.สว่าง จำนวน 2 จุด	จุดที่ 1 ลานคอนกรีตขนาดกว้าง 30.00 ม. ยาว 50.00 ม. หนา 0.10 ม. หรือมีพื้นที่ไม่น้อยกว่า 1,500 ตร.ม. จุดที่ 2 ลานคอนกรีตขนาดกว้าง 15.00 ม. ยาว 25.00 ม. หนา 0.10 ม. หรือมีพื้นที่ไม่น้อยกว่า 375 ตร.ม.	500,000 (อบต./ อุดหนุน)	500,000 (อบต./ อุดหนุน)	500,000 (อบต./ อุดหนุน)	500,000 (อบต./ อุดหนุน)	500,000 (อบต./ อุดหนุน)	ลานคอนกรีตสำหรับจอดรถ	ประชาชนที่มาติดต่อราชการและพนักงานเจ้าหน้าที่มีลานคอนกรีตสำหรับจอดรถ	กองช่าง
3	โครงการก่อสร้างและปรับปรุงซ่อมแซมอาคารศูนย์พัฒนาคุณภาพชีวิตและส่งเสริมอาชีพผู้สูงอายุ ตำบลสว่าง	เพื่อปรับปรุง ซ่อมแซมสิ่งชำรุดเสียหายภายในและภายนอกอาคารศูนย์พัฒนาคุณภาพชีวิตและส่งเสริมอาชีพผู้สูงอายุ ตำบลสว่าง	อาคารศูนย์พัฒนาคุณภาพชีวิตและส่งเสริมอาชีพผู้สูงอายุ ตำบลสว่าง	30,000 (อบต./ อุดหนุน)	30,000 (อบต./ อุดหนุน)	30,000 (อบต./ อุดหนุน)	30,000 (อบต./ อุดหนุน)	30,000 (อบต./ อุดหนุน)	อาคารศูนย์พัฒนาคุณภาพชีวิตและส่งเสริมอาชีพผู้สูงอายุ ตำบลสว่าง	อาคารศูนย์พัฒนาคุณภาพชีวิตและส่งเสริมอาชีพผู้สูงอายุ ตำบลสว่าง ได้รับการปรับปรุงซ่อมแซม มีสภาพพร้อมใช้งาน	กองช่าง

ที่	โครงการ	วัตถุประสงค์	เป้าหมาย (ผลผลิตของโครงการ)	งบประมาณและที่มา					ตัวชี้วัด (KPI)	ผลลัพธ์ที่ คาดว่าจะ ได้รับ	หน่วยงานที่ รับผิดชอบ
				2566 (บาท)	2567 (บาท)	2568 (บาท)	2569 (บาท)	2570 (บาท)			
4	โครงการก่อสร้างและปรับปรุง ซ่อมแซมสถานีประปา หมู่ที่ 3 บ้านบึงก้านตง	เพื่อให้ราษฎรมีน้ำใช้ สำหรับอุปโภค-บริโภค	หมู่ที่ 3 บ้านบึงก้านตง	850,000 (อบต./ อุดหนุน)	850,000 (อบต./ อุดหนุน)	850,000 (อบต./ อุดหนุน)	850,000 (อบต./ อุดหนุน)	850,000 (อบต./ อุดหนุน)	สถานีประปา หมู่ที่ 3 บ้านบึงก้านตง	ราษฎรมีน้ำใช้ ส ำ ห รั บ อุปโภค-บริโภค อย่างเพียงพอ	กองช่าง
5	โครงการก่อสร้างรั้วรอบ สถานีประปา หมู่ที่ 3 บ้าน บึงก้านตง	เพื่อป้องกันสัตว์เลื้อย และพาหนะเข้าไป ภายในสถานีประปา โดยไม่ได้รับอนุญาต	หมู่ที่ 3 บ้านบึงก้านตง	120,000 (อบต./ อุดหนุน)	120,000 (อบต./ อุดหนุน)	120,000 (อบต./ อุดหนุน)	120,000 (อบต./ อุดหนุน)	120,000 (อบต./ อุดหนุน)	สถานีประปา หมู่ที่ 3 บ้านบึงก้านตง	สถานีประปา มีรั้วล้อมรอบ	กองช่าง
6	โครงการปรับปรุงระบบไฟฟ้า ภายนอกและภายในอาคาร สำนักงาน อบต.สว่าง	ปรับปรุงระบบไฟฟ้า ภายนอกและภายใน อาคารสำนักงาน อบต. สว่าง	อบต.สว่าง	100,000 (อบต./ อุดหนุน)	100,000 (อบต./ อุดหนุน)	100,000 (อบต./ อุดหนุน)	100,000 (อบต./ อุดหนุน)	100,000 (อบต./ อุดหนุน)	ระบบไฟฟ้า ภายนอก และภายใน สำนักงาน อบต.สว่าง	พนักงาน เจ้าหน้าที่ สามารถ ปฏิบัติงานได้ อย่างมี ประสิทธิภาพ และ การ ดำเนินงาน ของ อบต.มี ประสิทธิภาพ มากขึ้น	กองช่าง

ที่	โครงการ	วัตถุประสงค์	เป้าหมาย (ผลผลิตของโครงการ)	งบประมาณและที่มา					ตัวชี้วัด (KPI)	ผลลัพธ์ที่ คาดว่าจะ ได้รับ	หน่วยงานที่ รับผิดชอบ
				2566 (บาท)	2567 (บาท)	2568 (บาท)	2569 (บาท)	2570 (บาท)			
7	โครงการชุดบ่อพักตะกอนพร้อมชุดกรองระบายน้ำ สถานีประปาหมู่ที่ 6 บ้านคำพระ	เพื่อให้การระบายน้ำสะดวก	บ่อพักตะกอน ขนาด 125 ลบ.ม. ร่องระบายน้ำขนาดกว้าง 1.00 ม. ลึก 1.00 ม. ยาว 100.00 ม.	45,000 (อบต./ อุดหนุน)	45,000 (อบต./ อุดหนุน)	45,000 (อบต./ อุดหนุน)	45,000 (อบต./ อุดหนุน)	45,000 (อบต./ อุดหนุน)	สถานีประปาหมู่ที่ 6 บ้านคำพระ	การระบายน้ำภายในสถานีประปาสะดวก	กองช่าง
8	โครงการจ้างเหมาก่อสร้างห้องน้ำ ภายในศูนย์พัฒนาเด็กเล็กบ้านโคกก่ง	เพื่อก่อสร้างห้องน้ำภายในศูนย์พัฒนาเด็กเล็กบ้านโคกก่ง	ศูนย์พัฒนาเด็กเล็กบ้านโคกก่ง	200,000 (อบต./ อุดหนุน)	200,000 (อบต./ อุดหนุน)	200,000 (อบต./ อุดหนุน)	200,000 (อบต./ อุดหนุน)	200,000 (อบต./ อุดหนุน)	จำนวนห้องน้ำภายในศูนย์พัฒนาเด็กเล็กบ้านโคกก่ง	ศูนย์พัฒนาเด็กเล็กบ้านโคกก่ง มีห้องน้ำใช้อย่างเพียงพอ	กองช่าง
9	โครงการก่อสร้างปรับปรุงซ่อมแซมและต่อเติมอาคารตลาดสด ตำบลสว่าง	เพื่อก่อสร้าง ปรับปรุงและซ่อมแซม อาคารตลาดสด ตำบลสว่าง	อาคารตลาดสด ตำบลสว่าง	500,000 (อบต./ อุดหนุน)	500,000 (อบต./ อุดหนุน)	500,000 (อบต./ อุดหนุน)	500,000 (อบต./ อุดหนุน)	500,000 (อบต./ อุดหนุน)	อาคารตลาดสด ตำบลสว่าง	อาคารตลาดสดตำบลสว่างได้รับการปรับปรุงซ่อมแซม มีสภาพพร้อมใช้งาน	กองช่าง
10	โครงการก่อสร้างและปรับปรุงซ่อมแซม แฉกกันน้ำลำห้วยไผ่ บริเวณที่นายนายทวี วงศ์ใหญ่ หมู่ที่ 8 บ้านโคกก่ง	เพื่อก่อสร้าง ปรับปรุงและซ่อมแซมแฉกกันน้ำลำห้วยไผ่	หมู่ที่ 8 บ้านโคกก่ง	300,000 (อบต./ อุดหนุน)	300,000 (อบต./ อุดหนุน)	300,000 (อบต./ อุดหนุน)	300,000 (อบต./ อุดหนุน)	300,000 (อบต./ อุดหนุน)	แฉกกันน้ำลำห้วยไผ่	แฉกกันน้ำลำห้วยไผ่ได้รับการปรับปรุงซ่อมแซม ให้มีสภาพพร้อมใช้งาน	กองช่าง

ที่	โครงการ	วัตถุประสงค์	เป้าหมาย (ผลผลิตของโครงการ)	งบประมาณและที่มา					ตัวชี้วัด (KPI)	ผลลัพธ์ที่ คาดว่าจะ ได้รับ	หน่วยงานที่ รับผิดชอบ
				2566 (บาท)	2567 (บาท)	2568 (บาท)	2569 (บาท)	2570 (บาท)			
11	โครงการขยายเขตประปาหมู่บ้าน หมู่ที่ 6 บ้านคำพระ จุดที่ 1 เริ่มจากหน้าบ้าน นายธวัชชัย สำราญคง ออกไปทางที่นานางบุญไพร แสงนิล ระยะทางประมาณ 80 เมตร จุดที่ 2 เริ่มจากสามแยกถนน ร.พ.ช. ออกไปทางบ้านนางหรั่ง รัตนวงศ์ ระยะทางประมาณ 60 เมตร จุดที่ 3 เริ่มจากหน้าบ้าน นางลำไย ตรีเมฆ ออกไปทาง โรงสุกรนางยุญครอง คำทา ระยะทางประมาณ 80 เมตร	เพื่อให้ราษฎรมีน้ำใช้ สำหรับอุปโภค-บริโภค	หมู่ที่ 6 บ้านคำพระ	26,200 (อบต./ อุดหนุน)	26,200 (อบต./ อุดหนุน)	26,200 (อบต./ อุดหนุน)	26,200 (อบต./ อุดหนุน)	26,200 (อบต./ อุดหนุน)	ระยะทางที่ ขยายเขต	ราษฎรมีน้ำใช้ สำหรับ อุปโภค-บริโภค อย่างเพียงพอ	กองช่าง
12	โครงการขยายเขตประปาหมู่บ้าน หมู่ที่ 10 บ้านคำเจริญ เริ่มจากหน้าบ้านนายคำ จันทรน้ำคำ ออกไปทางบ้าน นางธนาทิพย์ ภูมิพันธ์	เพื่อให้ราษฎรมีน้ำใช้ สำหรับอุปโภค-บริโภค	ระยะทางประมาณ 160 เมตร	19,000 (อบต./ อุดหนุน)	19,000 (อบต./ อุดหนุน)	19,000 (อบต./ อุดหนุน)	19,000 (อบต./ อุดหนุน)	19,000 (อบต./ อุดหนุน)	ระยะทางที่ ขยายเขต	ราษฎรมีน้ำใช้ สำหรับ อุปโภค-บริโภค อย่างเพียงพอ	กองช่าง

ที่	โครงการ	วัตถุประสงค์	เป้าหมาย (ผลผลิตของโครงการ)	งบประมาณและที่มา					ตัวชี้วัด (KPI)	ผลลัพธ์ที่ คาดว่าจะ ได้รับ	หน่วยงานที่ รับผิดชอบ
				2566 (บาท)	2567 (บาท)	2568 (บาท)	2569 (บาท)	2570 (บาท)			
13	โครงการก่อสร้างถนน คสล. หมู่ที่ 5 บ้านสองพี่น้อง เริ่มจากศาลาประชาคม ไปตามแนวถนนสาธารณประโยชน์ ถึงแยกบ้านนางย่น เจาะจง และจากสามแยกบ้านนายอรรถพลรัตนวงศ์ ถึงข้างบ้านนางผ่องศรี กุดัน	เพื่อให้ราษฎรใช้สัญจรไป-มา ภายในหมู่บ้านได้สะดวก	ระยะทางยาวประมาณ 170 ม. ตามแบบ อบต.สว่าง	400,000 (อบต./ อุดหนุน)	400,000 (อบต./ อุดหนุน)	400,000 (อบต./ อุดหนุน)	400,000 (อบต./ อุดหนุน)	400,000 (อบต./ อุดหนุน)	ความยาว ถนน คสล.	ราษฎรได้รับความสะดวกในการสัญจรไป-มา	กองช่าง
14	โครงการก่อสร้างเสริมผิวจราจรแอสฟัลท์คอนกรีต ถนนภายในหมู่ที่ 5 บ้านสองพี่น้อง เริ่มจากบ้านนางไม วรรณโชติ ไปตามแนวถนนสาธารณประโยชน์ ถึงบ้านนางปาณิศา คามวัลย์	เพื่อให้ราษฎรใช้สัญจรไป-มา ภายในหมู่บ้านได้สะดวก	ขนาดผิวจราจรกว้าง 5.00 ม. ยาว 116.00 ม. หน้า 0.04 ม. หรือมีพื้นที่ไม่น้อยกว่า 580 ตร.ม. ตามแบบมาตรฐานงานทางสำหรับ อบต.	300,000 (อบต./ อุดหนุน)	300,000 (อบต./ อุดหนุน)	300,000 (อบต./ อุดหนุน)	300,000 (อบต./ อุดหนุน)	300,000 (อบต./ อุดหนุน)	ความยาว ถนน คสล.	ราษฎรได้รับความสะดวกในการสัญจรไป-มา	กองช่าง
15	โครงการก่อสร้างถนนลูกรังพร้อมเกรดปรับแต่งผิวจราจร หมู่ที่ 5 บ้านสองพี่น้อง เริ่มจากที่นางนางพิสมัย โสตบุรุษ ไปตามแนวถนนสาธารณประโยชน์ ถึงที่นางนางหนูเพียร พระสว่าง	เพื่อให้ราษฎรใช้สัญจรไป-มา ภายในหมู่บ้านได้สะดวก	กว้าง 4.00 ม. ยาว 1,000 ม. คิดเป็นจำนวนลูกรังไม่น้อยกว่า 4,000 ลบ.ม.	80,000 (อบต./ อุดหนุน)	80,000 (อบต./ อุดหนุน)	80,000 (อบต./ อุดหนุน)	80,000 (อบต./ อุดหนุน)	80,000 (อบต./ อุดหนุน)	ความยาว ถนนลูกรัง	ราษฎรได้รับความสะดวกในการสัญจรไป-มา	กองช่าง

ที่	โครงการ	วัตถุประสงค์	เป้าหมาย (ผลผลิตของโครงการ)	งบประมาณและที่มา					ตัวชี้วัด (KPI)	ผลลัพธ์ที่ คาดว่าจะ ได้รับ	หน่วยงานที่ รับผิดชอบ
				2566 (บาท)	2567 (บาท)	2568 (บาท)	2569 (บาท)	2570 (บาท)			
16	โครงการก่อสร้างถนนลูกรังพร้อมเกรดปรับแต่งผิวจราจร หมู่ที่ 5 บ้านสองพี่น้อง เริ่มจากที่นางางบุบผา รัตนวงศ์ ไปตามแนวถนนสาธารณสุขประโยชน์ ถึงที่นางางสาวสุพรรณณี บุตรพรม	เพื่อให้ราษฎรใช้สัญจรไป-มา ภายในหมู่บ้านได้สะดวก	กว้าง 4.00 ม. ยาว 700.00 ม. คิดเป็นจำนวนลูกรังไม่น้อยกว่า 210 ลบ.ม.	50,000 (อบต./ อุดหนุน)	50,000 (อบต./ อุดหนุน)	50,000 (อบต./ อุดหนุน)	50,000 (อบต./ อุดหนุน)	50,000 (อบต./ อุดหนุน)	ความยาวถนนลูกรัง	ราษฎรได้รับความสะดวกในการสัญจรไป-มา	กองช่าง
17	โครงการก่อสร้างถนน คสล. หมู่ที่ 5 บ้านสองพี่น้อง เริ่มจากหน้าบ้านนางทำนอง อารีย์ ไปตามแนวถนนสาธารณสุขประโยชน์ ถึงหน้าบ้านนางเทียมจันทร์ พระสว่าง	เพื่อให้ราษฎรใช้สัญจรไป-มา ภายในหมู่บ้านได้สะดวก	ระยะทางยาวประมาณ 30 ม. ตามแบบ อบต.สว่าง	50,000 (อบต./ อุดหนุน)	50,000 (อบต./ อุดหนุน)	50,000 (อบต./ อุดหนุน)	50,000 (อบต./ อุดหนุน)	50,000 (อบต./ อุดหนุน)	ความยาวถนน คสล.	ราษฎรได้รับความสะดวกในการสัญจรไป-มา	กองช่าง
18	โครงการก่อสร้างรางระบายน้ำ คสล. แบบตัวยู หมู่ที่ 7 บ้านคำอุปราช เริ่มจากหน้าบ้านนายวิฑูรย์ ไคร์นุ่นนา ไปตามแนวถนนสาธารณสุขประโยชน์ ถึงบ้านนายยอดสุด วรชีนา	เพื่อให้การระบายน้ำสะดวก	ตามแบบอบต. สว่าง	80,000 (อบต./ อุดหนุน)	80,000 (อบต./ อุดหนุน)	80,000 (อบต./ อุดหนุน)	80,000 (อบต./ อุดหนุน)	80,000 (อบต./ อุดหนุน)	รางระบายน้ำ คสล.	การระบายน้ำสะดวก	กองช่าง

ที่	โครงการ	วัตถุประสงค์	เป้าหมาย (ผลผลิตของโครงการ)	งบประมาณและที่มา					ตัวชี้วัด (KPI)	ผลลัพธ์ที่ คาดว่าจะ ได้รับ	หน่วยงานที่ รับผิดชอบ
				2566 (บาท)	2567 (บาท)	2568 (บาท)	2569 (บาท)	2570 (บาท)			
19	โครงการซ่อมแซมถนนลูกรังพร้อมเกรดปรับแต่งผิวจราจร หมู่ที่ 7 บ้านคำอุปราช เริ่มจากสะพานลำห้วยไผ่ตอนกลาง ไปตามแนวถนนสาธารณสุขประโยชน์ ถึงที่นายประสาน ศรีคำแซง	เพื่อให้ราษฎรใช้สัญจรไป-มาภายในหมู่บ้านได้สะดวก	กว้าง 4.00 ม. ยาว 1,000 ม. คิดเป็นจำนวนลูกรังไม่น้อยกว่า 4,000 ลบ.ม.	100,000 (อบต./ อุดหนุน)	100,000 (อบต./ อุดหนุน)	100,000 (อบต./ อุดหนุน)	100,000 (อบต./ อุดหนุน)	100,000 (อบต./ อุดหนุน)	ความยาวถนนลูกรัง	ราษฎรได้รับความสะดวกในการสัญจรไป-มา	กองช่าง
20	โครงการขยายเขตประปาหมู่บ้าน หมู่ที่ 7 บ้านคำอุปราช เริ่มจากหน้าบ้านนายโสดา ทนามศรี ถึงบ้านนายพัน บุปผา	เพื่อให้ราษฎรมีน้ำใช้สำหรับอุปโภค-บริโภค	หมู่ที่ 7 บ้านคำอุปราช	50,000 (อบต./ อุดหนุน)	50,000 (อบต./ อุดหนุน)	50,000 (อบต./ อุดหนุน)	50,000 (อบต./ อุดหนุน)	50,000 (อบต./ อุดหนุน)	ระยะทางที่ขยายเขต	ราษฎรมีน้ำใช้ส ำ ห ร ้ บอุปโภค-บริโภคอย่างเพียงพอ	กองช่าง
21	โครงการก่อสร้างระบบประปาขนาดกลาง หมู่ที่ 7 บ้านคำอุปราช บริเวณวัดศรีวิสัย	เพื่อให้ราษฎรมีน้ำใช้สำหรับอุปโภค-บริโภค	หมู่ที่ 7 บ้านคำอุปราช	500,000 (อบต./ อุดหนุน)	500,000 (อบต./ อุดหนุน)	500,000 (อบต./ อุดหนุน)	500,000 (อบต./ อุดหนุน)	500,000 (อบต./ อุดหนุน)	ประปาหมู่บ้าน	ราษฎรมีน้ำใช้ส ำ ห ร ้ บอุปโภค-บริโภคอย่างเพียงพอ	กองช่าง
22	โครงการก่อสร้างถนน คสล. หมู่ที่ 10 บ้านคำเจริญ เริ่มจากบ้านนายฉลอม กิ่งเมือง ไปตามแนวถนนสาธารณสุขประโยชน์ ถึงหนองสนาม	เพื่อให้ราษฎรใช้สัญจรไป-มาภายในหมู่บ้านได้สะดวก	ระยะทางยาวประมาณ 2,000 ม. ตามแบบอบต.สว่าง	500,000 (อบต./ อุดหนุน)	500,000 (อบต./ อุดหนุน)	500,000 (อบต./ อุดหนุน)	500,000 (อบต./ อุดหนุน)	500,000 (อบต./ อุดหนุน)	ความยาวถนน คสล.	ราษฎรได้รับความสะดวกในการสัญจรไป-มา	กองช่าง

ที่	โครงการ	วัตถุประสงค์	เป้าหมาย (ผลผลิตของโครงการ)	งบประมาณและที่มา					ตัวชี้วัด (KPI)	ผลลัพธ์ที่ คาดว่าจะ ได้รับ	หน่วยงานที่ รับผิดชอบ
				2566 (บาท)	2567 (บาท)	2568 (บาท)	2569 (บาท)	2570 (บาท)			
23	โครงการก่อสร้างและปรับปรุงพื้นที่ คสล.ระบบระบายน้ำและไหล่ทางถนนคอนกรีตบริเวณตลาดสด ตำบลสว่าง	เพื่อก่อสร้าง และปรับปรุงพื้นที่ คสล. บริเวณตลาดสด ตำบลสว่าง	ตลาดสด ตำบลสว่าง	500,000 (อบต./ อุดหนุน)	500,000 (อบต./ อุดหนุน)	500,000 (อบต./ อุดหนุน)	500,000 (อบต./ อุดหนุน)	500,000 (อบต./ อุดหนุน)	อาคาร ตลาดสด ตำบลสว่าง	ตลาดสด ตำบลสว่าง ได้รับการ ปรับปรุง ซ่อมแซม มี สภาพพร้อม ใช้งาน	กองช่าง
24	โครงการก่อสร้างวางระบายน้ำ คสล. แบบตัวยู มีฝาปิด หมู่ที่ 13 บ้านสองพี่น้อง เริ่มจากบ้านนางสุมาลี ประทุม ไปตามแนวถนนสาธารณประโยชน์ถึงบ้านนายวันชัย แสงวิเศษ	เพื่อให้การระบายน้ำสะดวก	ตามแบบอบต. สว่าง	450,000 (อบต./ อุดหนุน)	500,000 (อบต./ อุดหนุน)	500,000 (อบต./ อุดหนุน)	500,000 (อบต./ อุดหนุน)	500,000 (อบต./ อุดหนุน)	วางระบายน้ำ คสล.	การระบายน้ำ สะดวก	กองช่าง
25	โครงการก่อสร้างวางระบายน้ำ คสล. แบบตัวยู หมู่ที่ 13 บ้านสองพี่น้อง เริ่มจากบ้านนายสมศักดิ์ คำแดงไสย์ ไปตามแนวถนนสาธารณประโยชน์ถึงบ้านนายไพฑูลย์ รัตนวงศ์	เพื่อให้การระบายน้ำสะดวก	ตามแบบอบต. สว่าง	450,000 (อบต./ อุดหนุน)	500,000 (อบต./ อุดหนุน)	500,000 (อบต./ อุดหนุน)	500,000 (อบต./ อุดหนุน)	500,000 (อบต./ อุดหนุน)	วางระบายน้ำ คสล.	การระบายน้ำ สะดวก	กองช่าง
26	โครงการก่อสร้างไหล่ทาง (ฟุตบาท) หรือทางเดินเท้า ถนนภายในหมู่บ้าน หมู่ที่ 1-13 ตำบลสว่าง	เพื่อให้ราษฎรใช้สัญจรไป-มา ภายในหมู่บ้าน ได้สะดวก	ตามแบบ อบต.สว่าง	1,000,000 (อบต./ อุดหนุน)	1,000,000 (อบต./ อุดหนุน)	1,000,000 (อบต./ อุดหนุน)	1,000,000 (อบต./ อุดหนุน)	1,000,000 (อบต./ อุดหนุน)	ความยาว ถนน คสล.	ราษฎรได้รับ ความสะดวก ในการสัญจร	กองช่าง

ที่	โครงการ	วัตถุประสงค์	เป้าหมาย (ผลผลิตของโครงการ)	งบประมาณและที่มา					ตัวชี้วัด (KPI)	ผลลัพธ์ที่ คาดว่าจะ ได้รับ	หน่วยงานที่ รับผิดชอบ
				2566 (บาท)	2567 (บาท)	2568 (บาท)	2569 (บาท)	2570 (บาท)			
27	โครงการขยายเขตท่อเมน ประปาหมู่บ้าน หมู่ที่ 11 บ้าน ใหม่สถานี จุดที่ 1 เริ่มจากสามแยกบ้าน นายคำภา ภูคงลัด ถึงสามแยก บ้านนายชุมพล แสงจินดา พร้อม วางท่อลอด ขนาดท่อ 2 นิ้ว ระยะทางประมาณ 174 เมตร จุดที่ 2 เริ่มจากแยกบ้าน นายคณิตร์ ปัญญาภา ออกไป ทางบ้านนายบุญยืน ระยะทาง ประมาณ 80 เมตร	เพื่อให้ราษฎรมีน้ำใช้ สำหรับอุปโภค-บริโภค	หมู่ที่ 11 บ้านใหม่สถานี	26,000 (อบต./ อุดหนุน)	26,000 (อบต./ อุดหนุน)	26,000 (อบต./ อุดหนุน)	26,000 (อบต./ อุดหนุน)	26,000 (อบต./ อุดหนุน)	ระยะทางที่ ขยายเขต	ราษฎรมีน้ำใช้ ส ำ ห รั บ อุปโภค-บริโภค อย่างเพียงพอ	กองช่าง
28	โครงการก่อสร้างถนนลูกรัง พร้อมเกรดปรับแต่งผิวจราจร หมู่ที่ 3 บ้านบึงก้านตง เริ่มจาก รร.ชุมชนบ้านสว่าง ไปตามแนว ถนนสาธารณประโยชน์ ถึง ทางเข้าวัดโนนทุ่ง	เพื่อให้ราษฎรใช้สัญจร ไป-มา ภายในหมู่บ้าน ได้สะดวก	ตามแบบ อบต. สว่าง	50,000 (อบต./ อุดหนุน)	50,000 (อบต./ อุดหนุน)	50,000 (อบต./ อุดหนุน)	50,000 (อบต./ อุดหนุน)	50,000 (อบต./ อุดหนุน)	ความยาว ถนนลูกรัง	ราษฎรได้รับ ความสะดวก ในการสัญจร ไป-มา	กองช่าง
29	โครงการก่อสร้างถนนลูกรัง พร้อมเกรดปรับแต่งผิวจราจร หมู่ที่ 3 บ้านบึงก้านตง เริ่มจาก ศาลาอเนกประสงค์หมู่ที่ 3 ไปถึงบ้านนายหอมฉันท	เพื่อให้ราษฎรใช้สัญจร ไป-มา ภายในหมู่บ้าน ได้สะดวก	ตามแบบ อบต. สว่าง	40,000 (อบต./ อุดหนุน)	40,000 (อบต./ อุดหนุน)	40,000 (อบต./ อุดหนุน)	40,000 (อบต./ อุดหนุน)	40,000 (อบต./ อุดหนุน)	ความยาว ถนนลูกรัง	ราษฎรได้รับ ความสะดวก ในการสัญจร ไป-มา	กองช่าง

ที่	โครงการ	วัตถุประสงค์	เป้าหมาย (ผลผลิตของโครงการ)	งบประมาณและที่มา					ตัวชี้วัด (KPI)	ผลลัพธ์ที่ คาดว่าจะ ได้รับ	หน่วยงานที่ รับผิดชอบ
				2566 (บาท)	2567 (บาท)	2568 (บาท)	2569 (บาท)	2570 (บาท)			
30	โครงการก่อสร้างถนนลูกรังพร้อมเกรดปรับแต่งผิวจราจร หมู่ที่ 3 บ้านบึงก้านตง เริ่มจากบ้านนายจิตรชจร ไปตามแนวถนนสาธารณประโยชน์ ถึงทางเข้าวัดโนนทุ่ง	เพื่อให้ราษฎรใช้สัญจรไป-มา ภายในหมู่บ้านได้สะดวก	ตามแบบ อบต. สว่าง	30,000 (อบต./ อุดหนุน)	30,000 (อบต./ อุดหนุน)	30,000 (อบต./ อุดหนุน)	30,000 (อบต./ อุดหนุน)	30,000 (อบต./ อุดหนุน)	ความยาวถนนลูกรัง	ราษฎรได้รับความสะดวกในการสัญจรไป-มา	กองช่าง
31	โครงการก่อสร้างรางระบายน้ำ คสล. แบบมีบ่อพัก หมู่ที่ 3 บ้านบึงก้านตง เริ่มจากศาลาอเนกประสงค์หมู่ที่ 3 ไปตามแนวถนนสาธารณประโยชน์ ถึงบึงก้านตง	เพื่อให้การระบายน้ำสะดวก	ตามแบบอบต. สว่าง	150,000 (อบต./ อุดหนุน)	150,000 (อบต./ อุดหนุน)	150,000 (อบต./ อุดหนุน)	150,000 (อบต./ อุดหนุน)	150,000 (อบต./ อุดหนุน)	รางระบายน้ำคสล.	การระบายน้ำสะดวก	กองช่าง
32	โครงการก่อสร้างรางระบายน้ำ คสล. แบบมีบ่อพัก หมู่ที่ 3 บ้านบึงก้านตง เริ่มจากบ้านนายสายันต์ ไปตามแนวถนนสาธารณประโยชน์ ถึงบึงก้านตง	เพื่อให้การระบายน้ำสะดวก	ตามแบบอบต. สว่าง	90,000 (อบต./ อุดหนุน)	90,000 (อบต./ อุดหนุน)	90,000 (อบต./ อุดหนุน)	90,000 (อบต./ อุดหนุน)	90,000 (อบต./ อุดหนุน)	รางระบายน้ำคสล.	การระบายน้ำสะดวก	กองช่าง
33	โครงการขยายเขตท่อเมนประปาหมู่บ้าน หมู่ที่ 3 บ้านบึงก้านตง เริ่มจากสี่แยกบ้านนายสุดใจ จันทร์ ออกไปทางบ้านนางบังอร ฝาดุมล	เพื่อให้ราษฎรมีน้ำใช้สำหรับอุปโภค-บริโภค	ระยะทางประมาณ 120 ม.	15,000 (อบต./ อุดหนุน)	15,000 (อบต./ อุดหนุน)	15,000 (อบต./ อุดหนุน)	15,000 (อบต./ อุดหนุน)	15,000 (อบต./ อุดหนุน)	ระยะทางที่ขยายเขต	ราษฎรมีน้ำใช้ส า ห รั บอุปโภค-บริโภคอย่างเพียงพอ	กองช่าง

ที่	โครงการ	วัตถุประสงค์	เป้าหมาย (ผลผลิตของโครงการ)	งบประมาณและที่มา					ตัวชี้วัด (KPI)	ผลลัพธ์ที่ คาดว่าจะ ได้รับ	หน่วยงานที่ รับผิดชอบ
				2566 (บาท)	2567 (บาท)	2568 (บาท)	2569 (บาท)	2570 (บาท)			
34	โครงการก่อสร้างรางระบายน้ำ คสล. แบบตัวยู หมู่ที่ 10 บ้านคำเจริญ เริ่มจากหน้าบ้าน นางกอง พันธุ์เพ็ง ไปตามแนว ถนนสาธารณประโยชน์ ถึง หน้าบ้านนายแดง คำทา	เพื่อให้การระบายน้ำ สะดวก	ยาวประมาณ 200 ม.	100,000 (อบต./ อุดหนุน)	100,000 (อบต./ อุดหนุน)	100,000 (อบต./ อุดหนุน)	100,000 (อบต./ อุดหนุน)	100,000 (อบต./ อุดหนุน)	รางระบายน้ำ คสล.	การระบายน้ำ สะดวก	กองช่าง
35	โครงการก่อสร้างถนนพร้อมลง หินลูกรัง หมู่ที่ 11 บ้านใหม่ สถานี เริ่มจากบ้านนางบังอร พลเยี่ยม ไปตามแนวถนน สาธารณประโยชน์ ถึงบึงก้านตง	.เพื่อให้ราษฎรใช้ สัจจรไป-มา ภายใน หมู่บ้านได้สะดวก	ตามแบบ อบต.สว่าง	100,000 (อบต./ อุดหนุน)	100,000 (อบต./ อุดหนุน)	100,000 (อบต./ อุดหนุน)	100,000 (อบต./ อุดหนุน)	100,000 (อบต./ อุดหนุน)	ความยาว ถนน	ราษฎรได้รับ ความสะดวก ในการสัญจร ไป-มา	กองช่าง
36	โครงการก่อสร้างลาน คสล. บริเวณทกแยกบ้านสว่าง หมู่ที่ 12	.เพื่อให้ราษฎรมีลาน อเนกประสงค์ใช้ใน การทำกิจกรรม ร่วมกัน	ตามแบบ อบต.สว่าง	200,000 (อบต./ อุดหนุน)	200,000 (อบต./ อุดหนุน)	200,000 (อบต./ อุดหนุน)	200,000 (อบต./ อุดหนุน)	200,000 (อบต./ อุดหนุน)	ลาน คสล.	ราษฎรมีลาน อเนกประสงค์ ใช้ในการทำ กิจกรรม ร่วมกัน	กองช่าง
37	โครงการก่อสร้างท่อระบายน้ำ คสล. แบบมีบ่อพัก หมู่ที่ 12 บ้านสว่าง เริ่มจากนายนิวัฒน์ มุลศรีแก้ว ไปตามแนวถนน สาธารณประโยชน์ ถึงที่ นายสุรพล กุดัน	เพื่อให้การระบายน้ำ สะดวก	ตามแบบอบต. สว่าง	250,000 (อบต./ อุดหนุน)	250,000 (อบต./ อุดหนุน)	250,000 (อบต./ อุดหนุน)	250,000 (อบต./ อุดหนุน)	250,000 (อบต./ อุดหนุน)	รางระบายน้ำ คสล.	การระบายน้ำ สะดวก	กองช่าง

ที่	โครงการ	วัตถุประสงค์	เป้าหมาย (ผลผลิตของโครงการ)	งบประมาณและที่มา					ตัวชี้วัด (KPI)	ผลลัพธ์ที่ คาดว่าจะ ได้รับ	หน่วยงานที่ รับผิดชอบ
				2566 (บาท)	2567 (บาท)	2568 (บาท)	2569 (บาท)	2570 (บาท)			
38	โครงการลงท่อระบายน้ำ พร้อมบ่อพัก หมู่ที่ 5 บ้านสองพี่น้อง เริ่มจากบ้านนางแสง ศรีคำแขง ไปตามแนวถนนสาธารณ-ประโยชน์ ถึงที่นางเทียมจันทร์ พระสว่าง	เพื่อให้การระบายน้ำสะดวก	ลงท่อขนาด 0.30X100 ม. ระยะทางยาวประมาณ 70 ม. ตามแบบ อบต.สว่าง	60,000 (อบต./ อุดหนุน)	60,000 (อบต./ อุดหนุน)	60,000 (อบต./ อุดหนุน)	60,000 (อบต./ อุดหนุน)	60,000 (อบต./ อุดหนุน)	ท่อระบายน้ำ	การระบายน้ำ สะดวก	กองช่าง
39	โครงการลงท่อระบายน้ำ พร้อมบ่อพัก หมู่ที่ 5 บ้านสองพี่น้อง เริ่มจากบ้านนางสมทรัพย์ รัตนวงศ์ ไปตามแนวถนนสาธารณประโยชน์ ถึงหน้าบ้านนางวันยุ พระสว่าง	เพื่อให้การระบายน้ำสะดวก	ลงท่อขนาด 0.30X100 ม. ระยะทางยาวประมาณ 100 ม. ตามแบบ อบต.สว่าง	100,000 (อบต./ อุดหนุน)	100,000 (อบต./ อุดหนุน)	100,000 (อบต./ อุดหนุน)	100,000 (อบต./ อุดหนุน)	100,000 (อบต./ อุดหนุน)	ท่อระบายน้ำ	การระบายน้ำ สะดวก	กองช่าง
40	โครงการก่อสร้างถนน คสล. หมู่ที่ 8 บ้านโคกก่ง เริ่มจากหน้าบ้านนางบุ บุตรษา ไปตามแนวถนนสาธารณประโยชน์ ถึงหน้าบ้านนายพยอม สารบรรณ	เพื่อให้ราษฎรใช้สัญจรไป-มา ภายในหมู่บ้านได้สะดวก	กว้าง 5.00 ม. หิน 0.15 ม. ยาว 110 ม. หรือมีพื้นที่คสล.ไม่น้อยกว่า 550 ตร.ม. ตามแบบ อบต.สว่าง	300,000 (อบต./ อุดหนุน)	300,000 (อบต./ อุดหนุน)	300,000 (อบต./ อุดหนุน)	300,000 (อบต./ อุดหนุน)	300,000 (อบต./ อุดหนุน)	ความยาว ถนน คสล.	ราษฎรได้รับ ความสะดวก ในการสัญจร ไป-มา	กองช่าง
41	โครงการก่อสร้างถนน คสล. หมู่ที่ 13 บ้านสว่าง เริ่มจากบ้านนางเดือนเพ็ญ หลงคำรัตน์ ไปตามแนวถนนสาธารณ-ประโยชน์ ถึงบ้านนางอำพร วะสุพันธ์	เพื่อให้ราษฎรใช้สัญจรไป-มา ภายในหมู่บ้านได้สะดวก	กว้าง 5.00 ม. หิน 0.15 ม. ยาว 60 ม. หรือมีพื้นที่ คสล. ไม่น้อยกว่า 300 ตร.ม. ตามแบบ อบต.สว่าง	200,000 (อบต./ อุดหนุน)	200,000 (อบต./ อุดหนุน)	200,000 (อบต./ อุดหนุน)	200,000 (อบต./ อุดหนุน)	200,000 (อบต./ อุดหนุน)	ความยาว ถนน คสล.	ราษฎรได้รับ ความสะดวก ในการสัญจร ไป-มา	กองช่าง

ที่	โครงการ	วัตถุประสงค์	เป้าหมาย (ผลผลิตของโครงการ)	งบประมาณและที่มา					ตัวชี้วัด (KPI)	ผลลัพธ์ที่ คาดว่าจะได้รับ	หน่วยงานที่ รับผิดชอบ
				2566 (บาท)	2567 (บาท)	2568 (บาท)	2569 (บาท)	2570 (บาท)			
42	โครงการก่อสร้างถนน คสล. หมู่ที่ 13 บ้านสว่าง เริ่มจากบ้านนายประเสริฐ จันนี ไปตามแนวถนนสาธารณประโยชน์ ถึงหน้าบ้านนางสุมาลี ประทุม	เพื่อให้ราษฎรใช้สัญจรไป-มา ภายในหมู่บ้านได้สะดวก	กว้าง 5.00 ม. หนา 0.15 ม. ยาว 70 ม. หรือมีพื้นที่ คสล.ไม่น้อยกว่า 350 ตร.ม. ตามแบบ อบต.สว่าง	220,000 (อบต./ อุดหนุน)	22,000 (อบต./ อุดหนุน)	220,000 (อบต./ อุดหนุน)	220,000 (อบต./ อุดหนุน)	220,000 (อบต./ อุดหนุน)	ความยาว ถนน คสล.	ราษฎรได้รับ ความสะดวก ในการสัญจร ไป-มา	กองช่าง
43	โครงการก่อสร้างถนน คสล. หมู่ที่ 13 บ้านสว่าง เริ่มจากบ้านนายเสริมศักดิ์ กิ่งเมือง ไปตามแนวถนนสาธารณประโยชน์ ถึงหน้าบ้านนางอุไร พระสว่าง	เพื่อให้ราษฎรใช้สัญจรไป-มา ภายในหมู่บ้านได้สะดวก	กว้าง 5.00 ม. หนา 0.15 ม. ยาว 160 ม. หรือมีพื้นที่ คสล.ไม่น้อยกว่า 800 ตร.ม. ตามแบบ อบต.สว่าง	400,000 (อบต./ อุดหนุน)	400,000 (อบต./ อุดหนุน)	400,000 (อบต./ อุดหนุน)	400,000 (อบต./ อุดหนุน)	400,000 (อบต./ อุดหนุน)	ความยาว ถนน คสล.	ราษฎรได้รับ ความสะดวก ในการสัญจร ไป-มา	กองช่าง
44	โครงการลงลูกรังถนนภายในหมู่บ้าน หมู่ที่ 6 บ้านคำพระ บริเวณที่นานางอัมพร ทองโชติ	เพื่อให้ราษฎรใช้สัญจรไป-มา ภายในหมู่บ้านได้สะดวก	ระยะทาง ประมาณ 50 เมตร ตามแบบ อบต.สว่าง	100,000 (อบต./ อุดหนุน)	100,000 (อบต./ อุดหนุน)	100,000 (อบต./ อุดหนุน)	100,000 (อบต./ อุดหนุน)	100,000 (อบต./ อุดหนุน)	ความยาว ถนนลูกรัง	ราษฎรได้รับ ความสะดวก ในการสัญจร ไป-มา	กองช่าง
45	โครงการก่อสร้างถนน คสล. หมู่ที่ 6 บ้านคำพระ เริ่มจากคุ้มสุขเกษม ไปตามแนวถนนสาธารณประโยชน์	เพื่อให้ราษฎรใช้สัญจรไป-มา ภายในหมู่บ้านได้สะดวก	ระยะทาง ประมาณ 100 เมตร ตามแบบ อบต.สว่าง	500,000 (อบต./ อุดหนุน)	500,000 (อบต./ อุดหนุน)	500,000 (อบต./ อุดหนุน)	500,000 (อบต./ อุดหนุน)	500,000 (อบต./ อุดหนุน)	ความยาว ถนน คสล.	ราษฎรได้รับ ความสะดวก ในการสัญจร ไป-มา	กองช่าง
46	โครงการก่อสร้างถนนยกร่องพูนดิน หมู่ที่ 6 บ้านคำพระ เริ่มจากที่นานางใส อุ่นอิน ไปตามแนวถนนสาธารณประโยชน์ ถึงที่นานางประหยัด ทองโชติ	เพื่อให้ราษฎรใช้สัญจรไป-มา ภายในหมู่บ้านได้สะดวก	ระยะทาง ประมาณ 400 เมตร ตามแบบ อบต.สว่าง	500,000 (อบต./ อุดหนุน)	500,000 (อบต./ อุดหนุน)	500,000 (อบต./ อุดหนุน)	500,000 (อบต./ อุดหนุน)	500,000 (อบต./ อุดหนุน)	ความยาว ถนนดิน	ราษฎรได้รับ ความสะดวก ในการสัญจร ไป-มา	กองช่าง

ที่	โครงการ	วัตถุประสงค์	เป้าหมาย (ผลผลิตของโครงการ)	งบประมาณและที่มา					ตัวชี้วัด (KPI)	ผลลัพธ์ที่ คาดว่าจะ ได้รับ	หน่วยงานที่ รับผิดชอบ
				2566 (บาท)	2567 (บาท)	2568 (บาท)	2569 (บาท)	2570 (บาท)			
47	โครงการก่อสร้างถนน คสล. หมู่ที่ 1 บ้านสว่าง เริ่มจากบริเวณหน้าบ้านนายทองไสย กุตุ้น ไปตามแนวถนนสาธารณ-ประโยชน์ถึงหน้าบ้านนายบุญมา เสมามิ่ง	เพื่อให้ราษฎรใช้สัญจรไป-มา ภายในหมู่บ้านได้สะดวก	หมู่ที่ 1 บ้านสว่าง	200,000 (อบต./ อุดหนุน)	200,000 (อบต./ อุดหนุน)	200,000 (อบต./ อุดหนุน)	200,000 (อบต./ อุดหนุน)	200,000 (อบต./ อุดหนุน)	ความยาว ถนน คสล.	ราษฎรได้รับ ความสะดวก ในการสัญจร ไป-มา	กองช่าง
48	โครงการก่อสร้างถนน คสล. หมู่ที่ 1 บ้านสว่าง เริ่มจากบริเวณหน้าบ้านนางทองยูน รัตน์วงศ์ ไปตามแนวถนนสาธารณประโยชน์ถึงหน้าบ้านนายมานะ สุขในธรรม	เพื่อให้ราษฎรใช้สัญจรไป-มา ภายในหมู่บ้านได้สะดวก	ระยะทางประมาณ 30 เมตร ตามแบบ อบต.สว่าง	45,000 (อบต./ อุดหนุน)	45,000 (อบต./ อุดหนุน)	45,000 (อบต./ อุดหนุน)	45,000 (อบต./ อุดหนุน)	45,000 (อบต./ อุดหนุน)	ความยาว ถนน คสล.	ราษฎรได้รับ ความสะดวก ในการสัญจร ไป-มา	กองช่าง
49	โครงการก่อสร้างถนน คสล. หมู่ที่ 1 บ้านสว่าง เริ่มจากบริเวณหน้าบ้านนางสาวนิ่ม ศรีบุญเรือง ไปตามแนวถนนสาธารณประโยชน์ถึงหน้าบ้านนายสำลี นิลคุณ	เพื่อให้ราษฎรใช้สัญจรไป-มา ภายในหมู่บ้านได้สะดวก	ระยะทางประมาณ 40 เมตร ตามแบบ อบต.สว่าง	100,000 (อบต./ อุดหนุน)	100,000 (อบต./ อุดหนุน)	100,000 (อบต./ อุดหนุน)	100,000 (อบต./ อุดหนุน)	100,000 (อบต./ อุดหนุน)	ความยาว ถนน คสล.	ราษฎรได้รับ ความสะดวก ในการสัญจร ไป-มา	กองช่าง
50	โครงการก่อสร้างถนน คสล. หมู่ที่ 1 บ้านสว่าง เริ่มจากหน้าบ้านนายอุดม กุตุ้น ไปตามแนวถนนสาธารณประโยชน์ถึงหน้าบ้านนายประยา ศิริวัลย์	เพื่อให้ราษฎรใช้สัญจรไป-มา ภายในหมู่บ้านได้สะดวก	ระยะทางประมาณ 50 เมตร ตามแบบ อบต.สว่าง	200,000 (อบต./ อุดหนุน)	200,000 (อบต./ อุดหนุน)	200,000 (อบต./ อุดหนุน)	200,000 (อบต./ อุดหนุน)	200,000 (อบต./ อุดหนุน)	ความยาว ถนน คสล.	ราษฎรได้รับ ความสะดวก ในการสัญจร ไป-มา	กองช่าง

ที่	โครงการ	วัตถุประสงค์	เป้าหมาย (ผลผลิตของโครงการ)	งบประมาณและที่มา					ตัวชี้วัด (KPI)	ผลลัพธ์ที่ คาดว่าจะ ได้รับ	หน่วยงานที่ รับผิดชอบ
				2566 (บาท) (อบต./ อุดหนุน)	2567 (บาท) (อบต./ อุดหนุน)	2568 (บาท) (อบต./ อุดหนุน)	2569 (บาท) (อบต./ อุดหนุน)	2570 (บาท) (อบต./ อุดหนุน)			
51	โครงการก่อสร้างรางระบายน้ำ หมู่ที่ 1 บ้านสว่าง เริ่มจากหน้าบ้านนายเครื่อง วงศ์ใหญ่ ไปตามแนวถนนสาธารณ-ประโยชน์ ถึงหน้าบ้านนางสาวอ้อมใจ ดอนภักดี	เพื่อให้ราษฎรใช้สัญจรไป-มา ภายในหมู่บ้านได้สะดวก	หมู่ที่ 1 บ้านสว่าง	200,000 (อบต./ อุดหนุน)	200,000 (อบต./ อุดหนุน)	200,000 (อบต./ อุดหนุน)	200,000 (อบต./ อุดหนุน)	200,000 (อบต./ อุดหนุน)	ท่อระบายน้ำ	การระบายน้ำ สะดวก	กองช่าง
52	โครงการจ้างเหมาก่อสร้างวางท่อระบายน้ำ พร้อมบ่อพัก คสล. ภายในหมู่ที่ 1 บ้านสว่าง เริ่มจากรางระบายน้ำเดิม บริเวณหน้าบ้านนายธรรชัย หมื่นอินกัญ ไปตามแนวถนนสาธารณ-ประโยชน์ ถึงหน้าบ้าน พ.ต.ท.ชยพัทธ์ วงศ์ศิริ	เพื่อให้การระบายน้ำ สะดวก	ท่อระบายน้ำขนาด \varnothing 0.40x1.00 ม. บ่อพัก คสล. ทุก ๆ 10.0 ม. จำนวน 8.00 บ่อ ความยาวรวมบ่อพัก 93.00 ม. ตามแบบ อบต.สว่าง	110,000 (อบต./ อุดหนุน)	110,000 (อบต./ อุดหนุน)	110,000 (อบต./ อุดหนุน)	110,000 (อบต./ อุดหนุน)	110,000 (อบต./ อุดหนุน)	ท่อระบายน้ำ	การระบายน้ำ สะดวก	กองช่าง
53	โครงการแก้ไขสะพานข้ามคลองส่งน้ำ หมู่ที่ 2 บ้านท่าสำราญ บริเวณที่นางเพียร พิลาสอน	เพื่อให้ราษฎรใช้สัญจรไป-มา ได้สะดวก	หมู่ที่ 2 บ้านท่าสำราญ	40,000 (อบต./ อุดหนุน)	40,000 (อบต./ อุดหนุน)	40,000 (อบต./ อุดหนุน)	40,000 (อบต./ อุดหนุน)	40,000 (อบต./ อุดหนุน)	สะพานข้าม คลองส่งน้ำ	ราษฎรได้รับ ความสะดวก ในการสัญจร	กองช่าง
54	โครงการก่อสร้างถนน คสล. หมู่ที่ 2 บ้านท่าสำราญ เริ่มจากสี่แยกบ้านนางลำดวน พลเยี่ยม ไปตามแนวถนนสาธารณ-ประโยชน์ ถึงสามแยกหน้าบ้าน นายเมฆ ชามะกรม	เพื่อให้ราษฎรใช้สัญจรไป-มา ภายในหมู่บ้าน ได้สะดวก	กว้าง 5.00 ม. หิน 0.15 ม. ยาว 80 ม. หรือ มีพื้นที่คสล.ไม่น้อยกว่า 400 ตร.ม. ตามแบบ อบต.สว่าง	200,000 (อบต./ อุดหนุน)	200,000 (อบต./ อุดหนุน)	200,000 (อบต./ อุดหนุน)	200,000 (อบต./ อุดหนุน)	200,000 (อบต./ อุดหนุน)	ความยาว ถนน คสล.	ราษฎรได้รับ ความสะดวก ในการสัญจร ไป-มา	กองช่าง

ที่	โครงการ	วัตถุประสงค์	เป้าหมาย (ผลผลิตของโครงการ)	งบประมาณและที่มา					ตัวชี้วัด (KPI)	ผลลัพธ์ที่ คาดว่าจะ ได้รับ	หน่วยงานที่ รับผิดชอบ
				2566 (บาท)	2567 (บาท)	2568 (บาท)	2569 (บาท)	2570 (บาท)			
55	โครงการก่อสร้างถนน คสล. ถนนภายในหมู่ที่ 2 บ้านท่าสำราญ เริ่มจากสี่แยกบ้านนายพรมา บุญแก้ว ไปตามแนวถนนสาธารณประโยชน์ ถึงสามแยกหน้าบ้านนางบัวสา พระสว่าง	เพื่อให้ราษฎรใช้สัญจรไป-มา ภายในหมู่บ้านได้สะดวก	กว้าง 5.00 ม. หนา 0.15 ม. ยาว 100 ม. หรือมีพื้นที่คสล. ไม่น้อยกว่า 500 ตร.ม. ตามแบบ อบต.สว่าง	300,000 (อบต./ อุดหนุน)	300,000 (อบต./ อุดหนุน)	300,000 (อบต./ อุดหนุน)	300,000 (อบต./ อุดหนุน)	300,000 (อบต./ อุดหนุน)	ความยาว ถนน คสล.	ราษฎรได้รับ ความสะดวก ในการสัญจร ไป-มา	กองช่าง
56	โครงการลงลูกรังถนนภายในหมู่บ้าน หมู่ที่ 2 บ้านท่าสำราญ เริ่มจากบริเวณที่นายยงยุทธ อุดมฤทธิ์ ไปตามแนวถนนสาธารณประโยชน์ ถึงที่นา นายสมพร พระสว่าง	เพื่อให้ราษฎรใช้สัญจรไป-มา ภายในหมู่บ้านได้สะดวก	ระยะทางประมาณ 1,100 เมตร ตามแบบ อบต.สว่าง	50,000 (อบต./ อุดหนุน)	100,000 (อบต./ อุดหนุน)	100,000 (อบต./ อุดหนุน)	100,000 (อบต./ อุดหนุน)	100,000 (อบต./ อุดหนุน)	ความยาว ถนนลูกรัง	ราษฎรได้รับ ความสะดวก ในการสัญจร ไป-มา	กองช่าง
57	โครงการก่อสร้างรางระบายน้ำพร้อมบ่อพัก หมู่ที่ 2 บ้านท่าสำราญ เริ่มจากบ้านนายพรมา บุญแก้ว ไปตามแนวถนนสาธารณประโยชน์ ถึงสี่แยกบ้านนายสมบูรณ์ กาฬพันธ์	เพื่อให้ราษฎรใช้สัญจรไป-มา ภายในหมู่บ้านได้สะดวก	ระยะทางประมาณ 120 เมตร ตามแบบ อบต.สว่าง	200,000 (อบต./ อุดหนุน)	200,000 (อบต./ อุดหนุน)	200,000 (อบต./ อุดหนุน)	200,000 (อบต./ อุดหนุน)	200,000 (อบต./ อุดหนุน)	รางระบายน้ำ คสล.	การระบายน้ำ สะดวก	กองช่าง

ที่	โครงการ	วัตถุประสงค์	เป้าหมาย (ผลผลิตของโครงการ)	งบประมาณและที่มา					ตัวชี้วัด (KPI)	ผลลัพธ์ที่ คาดว่าจะ ได้รับ	หน่วยงานที่ รับผิดชอบ
				2566 (บาท)	2567 (บาท)	2568 (บาท)	2569 (บาท)	2570 (บาท)			
58	โครงการก่อสร้างถนน คสล. ภายในหมู่บ้าน หมู่ที่ 4 บ้านหนองกุง เริ่มจากถนน คสล.เดิม บริเวณบ้านนางยุพิน ค่าแดงไสย์ ถึงบ้านนายประยัต วรรณพัฒน์	เพื่อให้ราษฎรใช้สัญจรไป-มา ภายในหมู่บ้านได้สะดวก	ระยะทางประมาณ 100 เมตร ตามแบบ อบต.สว่าง	250,000 (อบต./ อุดหนุน)	250,000 (อบต./ อุดหนุน)	250,000 (อบต./ อุดหนุน)	250,000 (อบต./ อุดหนุน)	250,000 (อบต./ อุดหนุน)	ความยาวถนน คสล.	ราษฎรได้รับความสะดวกในการสัญจรไป-มา	กองช่าง
59	โครงการก่อสร้างถนน คสล. ภายในหมู่บ้าน หมู่ที่ 4 บ้านหนองกุง เริ่มจากบ้านนายพรมมา อุดมะ ไปตามแนวถนนสาธารณประโยชน์ ถึงบ้านนายประยัต วรรณพัฒน์	เพื่อให้ราษฎรใช้สัญจรไป-มา ภายในหมู่บ้านได้สะดวก	ขนาดผิวจราจรกว้าง 3.00 ม. ยาว 114.00 ม. หนา 0.15 เมตร หรือมีพื้นที่คอนกรีตเสริมเหล็กไม่น้อยกว่า 342 ตร.ม. ไหล่ทางลงลูกรังทั้งสองข้างตามสภาพถนน ตามแบบ อบต.สว่าง	250,000 (อบต./ อุดหนุน)	250,000 (อบต./ อุดหนุน)	250,000 (อบต./ อุดหนุน)	250,000 (อบต./ อุดหนุน)	250,000 (อบต./ อุดหนุน)	ความยาวถนน คสล.	ราษฎรได้รับความสะดวกในการสัญจรไป-มา	กองช่าง
60	โครงการก่อสร้างถนน คสล. ภายในหมู่บ้าน หมู่ที่ 4 บ้านหนองกุง เริ่มจากสามแยกหลักบ้านหมู่ที่ 12 บ้านสว่าง ลงไปทางทิศใต้ ถึงนายประจันต์ นาวิมะ	เพื่อให้ราษฎรใช้สัญจรไป-มา ภายในหมู่บ้านได้สะดวก	ระยะทางประมาณ 130 เมตร ตามแบบ อบต.สว่าง	300,000 (อบต./ อุดหนุน)	300,000 (อบต./ อุดหนุน)	300,000 (อบต./ อุดหนุน)	300,000 (อบต./ อุดหนุน)	300,000 (อบต./ อุดหนุน)	ความยาวถนน คสล.	ราษฎรได้รับความสะดวกในการสัญจรไป-มา	กองช่าง

ที่	โครงการ	วัตถุประสงค์	เป้าหมาย (ผลผลิตของโครงการ)	งบประมาณและที่มา					ตัวชี้วัด (KPI)	ผลลัพธ์ที่ คาดว่าจะ ได้รับ	หน่วยงานที่ รับผิดชอบ
				2566 (บาท)	2567 (บาท)	2568 (บาท)	2569 (บาท)	2570 (บาท)			
61	โครงการก่อสร้างถนน คสล. ภายในหมู่บ้าน หมู่ที่ 4 บ้านหนองกุง เริ่มจากหน้าบ้าน นายวิทย์ โนนศรี ถึงหน้าบ้าน นายอุตร พระสว่าง	เพื่อให้ราษฎรใช้สัญจรไป-มา ภายในหมู่บ้าน ได้สะดวก	ระยะทางประมาณ 130 เมตร ตามแบบ อบต.สว่าง	300,000 (อบต./ อุดหนุน)	300,000 (อบต./ อุดหนุน)	300,000 (อบต./ อุดหนุน)	300,000 (อบต./ อุดหนุน)	300,000 (อบต./ อุดหนุน)	ความยาวถนน คสล.	ราษฎรได้รับความสะดวกในการสัญจรไป-มา	กองช่าง
62	โครงการก่อสร้างถนน คสล. ภายในหมู่บ้าน หมู่ที่ 4 บ้านหนองกุง เริ่มจากถนน คสล.เดิม บริเวณบ้านนางยงยุทธ จุฬพงษ์ ถึงบ้านนายประจันต์ นาวิมะ	เพื่อให้ราษฎรใช้สัญจรไป-มา ภายในหมู่บ้าน ได้สะดวก	ระยะทางประมาณ 100 เมตร ตามแบบ อบต.สว่าง	250,000 (อบต./ อุดหนุน)	250,000 (อบต./ อุดหนุน)	250,000 (อบต./ อุดหนุน)	250,000 (อบต./ อุดหนุน)	250,000 (อบต./ อุดหนุน)	ความยาวถนน คสล.	ราษฎรได้รับความสะดวกในการสัญจรไป-มา	กองช่าง
63	โครงการก่อสร้างท่อระบายน้ำ พร้อมบ่อพัก ภายในหมู่บ้าน หมู่ที่ 4 บ้านหนองกุง เริ่มจากบ้าน นายประถม ไปตามแนวถนน สาธารณประโยชน์ ถึงบ้าน นางรัก พลเยี่ยม	เพื่อให้การระบายน้ำสะดวก	ระยะทางประมาณ 750 เมตร ตามแบบ อบต.สว่าง	200,000 (อบต./ อุดหนุน)	200,000 (อบต./ อุดหนุน)	200,000 (อบต./ อุดหนุน)	200,000 (อบต./ อุดหนุน)	200,000 (อบต./ อุดหนุน)	ท่อระบายน้ำ	การระบายน้ำสะดวก	กองช่าง
64	โครงการก่อสร้างและซ่อมแซม อาคารสำนักงาน อบต.สว่าง	เพื่อปรับปรุง ซ่อมแซม สิ่งชำรุดเสียหาย ภายในและภายนอก อาคารสำนักงาน อบต.สว่าง ให้มีความแข็งแรง มั่นคงและปลอดภัย	อาคารสำนักงาน อบต.สว่าง	500,000 (อบต./ อุดหนุน)	500,000 (อบต./ อุดหนุน)	500,000 (อบต./ อุดหนุน)	500,000 (อบต./ อุดหนุน)	500,000 (อบต./ อุดหนุน)	อาคารสำนักงาน อบต.สว่าง	อาคารสำนักงาน อบต.สว่าง ได้รับการปรับปรุง ซ่อมแซมให้มีสภาพพร้อมใช้งาน	กองช่าง

ที่	โครงการ	วัตถุประสงค์	เป้าหมาย (ผลผลิตของโครงการ)	งบประมาณและที่มา					ตัวชี้วัด (KPI)	ผลลัพธ์ที่ คาดว่าจะได้รับ	หน่วยงานที่ รับผิดชอบ
				2566 (บาท)	2567 (บาท)	2568 (บาท)	2569 (บาท)	2570 (บาท)			
65	โครงการก่อสร้างและซ่อมแซมอาคารสำนักงาน (สำนักปลัด) อบต.สว่าง	เพื่อปรับปรุง ซ่อมแซม สิ่งชำรุดเสียหาย ภายในและภายนอก อาคารสำนักปลัด อบต.สว่าง ให้มีความ แข็งแรง มั่นคงและปลอดภัย	อาคารสำนักปลัด อบต.สว่าง	200,000 (อบต./ อุดหนุน)	200,000 (อบต./ อุดหนุน)	200,000 (อบต./ อุดหนุน)	200,000 (อบต./ อุดหนุน)	200,000 (อบต./ อุดหนุน)	อาคาร สำนักปลัด อบต.สว่าง	อาคารสำนัก ปลัด อบต. สว่าง ได้รับ การปรับปรุง ซ่อมแซมให้มี สภาพพร้อม ใช้งาน	กองช่าง
66	โครงการก่อสร้างและซ่อมแซมอาคารสำนักงาน (งานป้องกันฯ) อบต.สว่าง	เพื่อปรับปรุง ซ่อมแซม สิ่งชำรุดเสียหาย ภายในและภายนอก อาคารงานป้องกันฯ อบต.สว่าง ให้มีความ แข็งแรง มั่นคงและปลอดภัย	อาคารสำนักงาน งานป้องกันฯ อบต.สว่าง	200,000 (อบต./ อุดหนุน)	200,000 (อบต./ อุดหนุน)	200,000 (อบต./ อุดหนุน)	200,000 (อบต./ อุดหนุน)	200,000 (อบต./ อุดหนุน)	อาคาร งานป้องกันฯ อบต.สว่าง	อ า ค า ร ส ำ น ก ำ น ก ป ำ อ ง ก ำ น ำ อ บ ต . ส ว ำ ง ได้ รั บ ก ำ ร ป รั บ ป รั ง ซ ำ อ ม แ ช ม ให้ มี ส ำ ภ ำ พ ร ำ อ ม ใ ช้ ก ำ น	กองช่าง
67	โครงการก่อสร้างห้องน้ำสาธารณะภายใน อบต.สว่าง	เพื่อให้มีห้องน้ำสาธารณะภายใน อบต.สว่าง ไว้รองรับประชาชนที่มาติดต่อราชการ	ห้องน้ำสาธารณะ	500,000 (อบต./ อุดหนุน)	500,000 (อบต./ อุดหนุน)	500,000 (อบต./ อุดหนุน)	500,000 (อบต./ อุดหนุน)	500,000 (อบต./ อุดหนุน)	ห้องน้ำ สาธารณะ	มี ห ำ อ ง น ำ ส ำ ร ำ ร ณะ ภ ำ ย ใน อ บ ต . ส ว ำ ง ไ ว ้ ร อ ง ร ำ บ ป รั บ ร ำ ช ำ น ท ำ ม ำ ต ำ ต ำ อ ร ำ ช ำ ก ำ ร	กองช่าง

ที่	โครงการ	วัตถุประสงค์	เป้าหมาย (ผลผลิตของโครงการ)	งบประมาณและที่มา					ตัวชี้วัด (KPI)	ผลลัพธ์ที่ คาดว่าจะ ได้รับ	หน่วยงานที่ รับผิดชอบ
				2566 (บาท)	2567 (บาท)	2568 (บาท)	2569 (บาท)	2570 (บาท)			
68	โครงการก่อสร้างรั้วแบบทึบ ศูนย์พัฒนาเด็กเล็กบ้านสว่าง	เพื่อก่อสร้างรั้ว แบบทึบ ศูนย์พัฒนา เด็กเล็กบ้านสว่าง	รั้วแบบทึบ ขนาดสูง 1.50 ม. ยาว 80 ม. ตามแบบ อบต.สว่าง	200,000 (อบต./ อุดหนุน)	200,000 (อบต./ อุดหนุน)	200,000 (อบต./ อุดหนุน)	200,000 (อบต./ อุดหนุน)	200,000 (อบต./ อุดหนุน)	ศูนย์พัฒนา เด็กเล็ก บ้านสว่าง	ศูนย์พัฒนา เด็กเล็ก บ้านสว่าง มีรั้ว ล้อมรอบ เด็กเล็ก, ครู และผู้ดูแลเด็ก มีความปลอดภัย มากขึ้น	กองช่าง
69	โครงการจ้างเหมาจัดทำ โครงเหล็ก สำหรับติดตั้งป้าย ประชาสัมพันธ์ ตำบลสว่าง	เพื่อจัดทำโครงเหล็ก สำหรับติดตั้งป้าย ประชาสัมพันธ์ ภายใน ตำบลสว่าง	โครงเหล็กสำหรับติดตั้ง ป้ายประชาสัมพันธ์	50,000 (อบต./ อุดหนุน)	50,000 (อบต./ อุดหนุน)	50,000 (อบต./ อุดหนุน)	50,000 (อบต./ อุดหนุน)	50,000 (อบต./ อุดหนุน)	โครงเหล็ก สำหรับติดตั้ง ป้ายประชาสัมพันธ์	ประชาชนใน ตำบลสว่าง สามารถ รับทราบ ข่าวสารและ กิจกรรมต่างๆ ของตำบลสว่าง	กองช่าง
70	โครงการจ้างเหมาก่อสร้างถนน คสล. ภายในหมู่ที่ 1 บ้านสว่าง เริ่มจากที่นายสำลี นิลคุณ ไป ตามแนวถนนสาธารณประโยชน์ ถึงที่นางทำนอง อรุณภาส	เพื่อให้ราษฎรใช้สัญจร ไป-มา ภายในหมู่บ้าน ได้สะดวก	ขนาดผิวจราจรกว้าง 3.00 ม. ยาว 57.00 ม. หนา 0.15 เมตร หรือมี พื้นที่คอนกรีตเสริมเหล็ก ไม่น้อยกว่า 171 ตร.ม. ไหล่ทางลงลูกรังทั้งสอง ข้างตามสภาพถนน ตามแบบ อบต.สว่าง	110,000 (อบต./ อุดหนุน)	110,000 (อบต./ อุดหนุน)	110,000 (อบต./ อุดหนุน)	110,000 (อบต./ อุดหนุน)	110,000 (อบต./ อุดหนุน)	ความยาว ถนน คสล.	ราษฎรได้รับ ความสะดวก ในการสัญจร ไป-มา	กองช่าง

ที่	โครงการ	วัตถุประสงค์	เป้าหมาย (ผลผลิตของโครงการ)	งบประมาณและที่มา					ตัวชี้วัด (KPI)	ผลลัพธ์ที่ คาดว่าจะ ได้รับ	หน่วยงานที่ รับผิดชอบ
				2566 (บาท)	2567 (บาท)	2568 (บาท)	2569 (บาท)	2570 (บาท)			
71	โครงการก่อสร้างถนนคสล. ถนนภายในหมู่บ้านหมู่ที่ 2 บ้านท่าสำราญ เริ่มจากสี่แยกบ้านนางอรสา ค่าแดงไสย์ ไปตามแนวถนนสาธารณประโยชน์ ถึงที่นายพร้อม อหิยะ	เพื่อให้ราษฎรใช้สัญจรไป-มา ภายในหมู่บ้านได้สะดวก	ขนาดผิวจราจรกว้าง 4.00 ม.ยาว 82.00 ม. หนา 0.15 ม. หรือมีพื้นที่คอนกรีตเสริมเหล็กไม่น้อยกว่า 328 ตร.ม. ไหล่ทางลงลูกรังทั้งสองข้างตามสภาพถนนตามแบบ อบต.สว่าง	210,000 (อบต./ อุดหนุน)	210,000 (อบต./ อุดหนุน)	210,000 (อบต./ อุดหนุน)	210,000 (อบต./ อุดหนุน)	210,000 (อบต./ อุดหนุน)	ความยาว ถนน คสล.	ราษฎรได้รับความสะดวกในการสัญจรไป-มา	กองช่าง
72	โครงการก่อสร้างถนนคสล. ถนนภายในหมู่บ้านหมู่ที่ 3 บ้านบึงก้านตง เริ่มจากหน้าบ้านนางไพโรยนต์ พระสว่าง ไปตามแนวถนนสาธารณประโยชน์ ถึงที่นายชาญชัย พิมพ์เสียด	เพื่อให้ราษฎรใช้สัญจรไป-มา ภายในหมู่บ้านได้สะดวก	ขนาดผิวจราจรกว้าง 3.00 ม. ระยะทางยาว 82.00 ม. หนา 0.15 ม. หรือมีพื้นที่คอนกรีตเสริมเหล็กไม่น้อยกว่า 328 ตร.ม. ไหล่ทางลงลูกรังทั้งสองข้างตามสภาพถนน ตามแบบ อบต.สว่าง	80,000 (อบต./ อุดหนุน)	80,000 (อบต./ อุดหนุน)	80,000 (อบต./ อุดหนุน)	80,000 (อบต./ อุดหนุน)	80,000 (อบต./ อุดหนุน)	ความยาว ถนน คสล.	ราษฎรได้รับความสะดวกในการสัญจรไป-มา	กองช่าง
73	โครงการจ้างเหมาก่อสร้างวางท่อระบายน้ำพร้อมบ่อพักคสล. ภายในหมู่ที่ 3 บ้านบึงก้านตง เริ่มจากบ้านนางพร ค่าแดงไสย์ ไปตามแนวถนนสาธารณประโยชน์	เพื่อให้การระบายน้ำสะดวก	ท่อระบายน้ำ คสล. ขนาด Ø 0.30x1.00 ม. บ่อพักคอนกรีตเสริมเหล็ก ทุก ๆ 10.00 ม. จำนวน 4.00 บ่อ ความยาวรวมบ่อพัก 42.00 ม. ตามแบบ อบต.สว่าง	40,000 (อบต./ อุดหนุน)	40,000 (อบต./ อุดหนุน)	40,000 (อบต./ อุดหนุน)	40,000 (อบต./ อุดหนุน)	40,000 (อบต./ อุดหนุน)	ท่อระบายน้ำ	การระบายน้ำสะดวก	กองช่าง

ที่	โครงการ	วัตถุประสงค์	เป้าหมาย (ผลผลิตของโครงการ)	งบประมาณและที่มา					ตัวชี้วัด (KPI)	ผลลัพธ์ที่ คาดว่าจะ ได้รับ	หน่วยงานที่ รับผิดชอบ
				2566 (บาท)	2567 (บาท)	2568 (บาท)	2569 (บาท)	2570 (บาท)			
74	โครงการจ้างเหมาก่อสร้างถนนคสล. ภายในหมู่ที่ หมู่ที่ 3 บ้านบึงก้านตง เริ่มจากบ้านนายชาติวรรณพัฒน์ ไปตามแนวถนนสาธารณประโยชน์ ออกไปทางที่นายประเสริฐ วรรณพัฒน์	เพื่อให้ราษฎรใช้สัญจรไป-มา ภายในหมู่บ้านได้สะดวก	ขนาดผิวจราจรกว้าง 3.00 ม. ยาว 52.00 ม. หนา 0.15 เมตร หรือมีพื้นที่คอนกรีตเสริมเหล็กไม่น้อยกว่า 156 ตร.ม. ไหล่ทางลงลูกรังทั้งสองข้างตามสภาพถนนตามแบบ อบต.สว่าง	100,000 (อบต./ อุดหนุน)	100,000 (อบต./ อุดหนุน)	100,000 (อบต./ อุดหนุน)	100,000 (อบต./ อุดหนุน)	100,000 (อบต./ อุดหนุน)	ความยาวถนน คสล.	ราษฎรได้รับความสะดวกในการสัญจรไป-มา	กองช่าง
75	โครงการจ้างเหมาก่อสร้างรางระบายน้ำ คสล. แบบตัวยูมีฝาปิด ภายในหมู่ที่ 6 บ้านคำพระ เริ่มจากที่นางมานิด คำอาทิตย์ ไปตามแนวถนนสาธารณประโยชน์ ถึงหน้าบ้านนางทองใบ ทามะรม	เพื่อให้การระบายน้ำสะดวก	ขนาดกว้าง 0.60 ม. ลึกเฉลี่ย 0.40 ม. ความยาว 106 ม. ตามแบบ อบต.สว่าง	210,000 (อบต./ อุดหนุน)	210,000 (อบต./ อุดหนุน)	210,000 (อบต./ อุดหนุน)	210,000 (อบต./ อุดหนุน)	210,000 (อบต./ อุดหนุน)	รางระบายน้ำคสล.	การระบายน้ำสะดวก	กองช่าง
76	โครงการจ้างเหมาก่อสร้างถนนคสล. ภายในหมู่ที่ 8 บ้านโคกก่ง เริ่มจากถนน คสล.เดิม บริเวณหน้าบ้านนายออด ศรีระวรรณ ไปตามแนวถนนสาธารณ-ประโยชน์	เพื่อให้ราษฎรใช้สัญจรไป-มา ภายในหมู่บ้านได้สะดวก	ขนาดผิวจราจรกว้าง 5.00 ม. ยาว 67.00 ม. หนา 0.15 เมตร หรือมีพื้นที่คอนกรีตเสริมเหล็กไม่น้อยกว่า 335 ตร.ม. ไหล่ทางลงลูกรังทั้งสองข้างตามสภาพถนนตามแบบ อบต.สว่าง	210,000 (อบต./ อุดหนุน)	210,000 (อบต./ อุดหนุน)	210,000 (อบต./ อุดหนุน)	210,000 (อบต./ อุดหนุน)	210,000 (อบต./ อุดหนุน)	ความยาวถนน คสล.	ราษฎรได้รับความสะดวกในการสัญจรไป-มา	กองช่าง

ที่	โครงการ	วัตถุประสงค์	เป้าหมาย (ผลผลิตของโครงการ)	งบประมาณและที่มา					ตัวชี้วัด (KPI)	ผลลัพธ์ที่ คาดว่าจะ ได้รับ	หน่วยงานที่ รับผิดชอบ
				2566 (บาท)	2567 (บาท)	2568 (บาท)	2569 (บาท)	2570 (บาท)			
77	โครงการจ้างเหมาก่อสร้างรางระบายน้ำ คสล. แบบตัวยู มีฝาปิด ภายในหมู่ที่ 9 บ้านคำสะอาด เริ่มจากบ้านนายทงศักดิ์ วงศ์คำแก้ว ไปตามแนวถนนสาธารณประโยชน์ ถึงที่นางเพียร ไชยฤทธิ์	เพื่อให้การระบายน้ำสะดวก	ขนาดกว้าง 0.60 ม. ลีกรเฉลี่ย 0.40 ม. ความยาว 30.0 ม. ตามแบบ อบต.สว่าง	60,000 (อบต./ อุดหนุน)	60,000 (อบต./ อุดหนุน)	60,000 (อบต./ อุดหนุน)	60,000 (อบต./ อุดหนุน)	60,000 (อบต./ อุดหนุน)	รางระบายน้ำ คสล.	การระบายน้ำ สะดวก	กองช่าง
78	โครงการจ้างเหมาก่อสร้างรางระบายน้ำ คสล. แบบตัวยู มีฝาปิด ภายในหมู่ที่ 9 บ้านคำสะอาด เริ่มจากบ้านประภาศรี วงศ์ใหญ่ ไปตามแนวถนนสาธารณประโยชน์ ถึงที่นางทองใบ เชื้อวงศ์	เพื่อให้การระบายน้ำสะดวก	ขนาดกว้าง 0.60 ม. ลีกรเฉลี่ย 0.40 ม. ความยาว 76.0 ม. ตามแบบ อบต.สว่าง	150,000 (อบต./ อุดหนุน)	150,000 (อบต./ อุดหนุน)	150,000 (อบต./ อุดหนุน)	150,000 (อบต./ อุดหนุน)	150,000 (อบต./ อุดหนุน)	รางระบายน้ำ คสล.	การระบายน้ำ สะดวก	กองช่าง
79	โครงการจ้างเหมาก่อสร้างถนนยกระดับพื้นดิน หมู่ที่ 11 บ้านใหม่สถานี เริ่มจากถนนลาดยางบริเวณที่นางสมร ชูปวา ไปตามแนวถนนสาธารณะประโยชน์ ถึงบึงก้านตง	เพื่อให้ราษฎรใช้สัญจรไป-มา ภายในหมู่บ้านได้สะดวก	ขนาดผิวจราจรกว้าง 5.00 ม. ยาว 125.00 ม. สูงโดยเฉลี่ยไม่น้อยกว่า 1.50 ม. หรือมีปริมาตรดินถมไม่น้อยกว่า 1,218.75 ลบ.ม. ตามแบบ อบต.สว่าง	210,000 (อบต./ อุดหนุน)	210,000 (อบต./ อุดหนุน)	210,000 (อบต./ อุดหนุน)	210,000 (อบต./ อุดหนุน)	210,000 (อบต./ อุดหนุน)	ความยาว ถนนดิน	ราษฎรได้รับ ความสะดวก ในการสัญจร ไป-มา	กองช่าง

ที่	โครงการ	วัตถุประสงค์	เป้าหมาย (ผลผลิตของโครงการ)	งบประมาณและที่มา					ตัวชี้วัด (KPI)	ผลลัพธ์ที่ คาดว่าจะ ได้รับ	หน่วยงานที่ รับผิดชอบ
				2566 (บาท)	2567 (บาท)	2568 (บาท)	2569 (บาท)	2570 (บาท)			
80	โครงการจ้างเหมาก่อสร้างวางท่อระบายน้ำพร้อมบ่อพักคสล. ภายในหมู่ที่ 12 บ้านสว่าง เริ่มจากบ้านนายสุพจน์ ฤทธิโรสง ไปตามแนวถนนสาธารณ-ประโยชน์ ถึงถนน รพช.	เพื่อให้การระบายน้ำสะดวก	ท่อระบายน้ำ คสล. ขนาด Ø 0.40x1.00 ม. บ่อพักคอนกรีตเสริมเหล็ก ทุก ๆ 10.00 ม. จำนวน 8.00 บ่อ ความยาวรวมบ่อพัก 83.00 ม. ตามแบบ อบต.สว่าง	100,000 (อบต./ อุดหนุน)	100,000 (อบต./ อุดหนุน)	100,000 (อบต./ อุดหนุน)	100,000 (อบต./ อุดหนุน)	100,000 (อบต./ อุดหนุน)	ท่อระบายน้ำ	การระบายน้ำ สะดวก	กองช่าง
81	โครงการจ้างเหมาก่อสร้างถนนคสล. ภายในหมู่ที่ 12 บ้านสว่าง เริ่มจากถนนคสล.เดิมบริเวณที่นางประยูร สอนศิลป์ ไปตามแนวถนนสาธารณประโยชน์ ออกไปทางที่นายเชื้อชาติ เดชจร	เพื่อให้ราษฎรใช้สัญจรไป-มา ภายในหมู่บ้านได้สะดวก	ขนาดผิวจราจรกว้าง 5.00 ม. ยาว 36.00 ม. หนา 0.15 เมตร หรือมีพื้นที่คอนกรีตเสริมเหล็กไม่น้อยกว่า 180 ตร.ม. ไหล่ทางลงลูกรังทั้งสองข้างตามสภาพถนนตามแบบ อบต.สว่าง	110,000 (อบต./ อุดหนุน)	110,000 (อบต./ อุดหนุน)	110,000 (อบต./ อุดหนุน)	110,000 (อบต./ อุดหนุน)	110,000 (อบต./ อุดหนุน)	ความยาวถนน คสล.	ราษฎรได้รับ ความสะดวก ในการสัญจร ไป-มา	กองช่าง
82	โครงการจ้างเหมาก่อสร้างถนนคสล. ภายในหมู่ที่ 12 บ้านสว่าง เริ่มจากถนน คสล.เดิมบริเวณบ่อทิ้งขยะของ อบต.สว่าง เป็นต้นไป	เพื่อให้ราษฎรใช้สัญจรไป-มา ภายในหมู่บ้านได้สะดวก	ขนาดผิวจราจรกว้าง 4.00 ม. ยาว 60.00 ม. หนา 0.15 เมตร หรือมีพื้นที่คอนกรีตเสริมเหล็กไม่น้อยกว่า 240 ตร.ม. ไหล่ทางลงลูกรังทั้งสองข้างตามสภาพถนนตามแบบ อบต.สว่าง	150,000 (อบต./ อุดหนุน)	150,000 (อบต./ อุดหนุน)	150,000 (อบต./ อุดหนุน)	150,000 (อบต./ อุดหนุน)	150,000 (อบต./ อุดหนุน)	ความยาวถนน คสล.	ราษฎรได้รับ ความสะดวก ในการสัญจร ไป-มา	กองช่าง

ที่	โครงการ	วัตถุประสงค์	เป้าหมาย (ผลผลิตของโครงการ)	งบประมาณและที่มา					ตัวชี้วัด (KPI)	ผลลัพธ์ที่ คาดว่าจะ ได้รับ	หน่วยงานที่ รับผิดชอบ
				2566 (บาท)	2567 (บาท)	2568 (บาท)	2569 (บาท)	2570 (บาท)			
83	โครงการจ้างเหมาก่อสร้างวางท่อระบายน้ำพร้อมบ่อพักคสล. ภายในหมู่ที่ 13 บ้านสองพี่น้อง เริ่มจากรางระบายน้ำเดิม บริเวณหน้าบ้านนายคำแดงไสย์ ไปตามแนวถนนสาธารณประโยชน์	เพื่อให้การระบายน้ำสะดวก	ท่อระบายน้ำ คสล. ขนาด Ø 0.40x1.00 ม. บ่อพักคอนกรีตเสริมเหล็ก ทุก ๆ 10.00 ม. จำนวน 10.00 บ่อ ความยาวรวมบ่อพัก 105.0 ม. ตามแบบ อบต.สว่าง	120,000 (อบต./ อุดหนุน)	120,000 (อบต./ อุดหนุน)	120,000 (อบต./ อุดหนุน)	120,000 (อบต./ อุดหนุน)	120,000 (อบต./ อุดหนุน)	ท่อระบายน้ำ	การระบายน้ำ สะดวก	กองช่าง
84	โครงการขยายเขตไฟฟ้าสายดับรอบข้างบ้านนางสมเพชร ชันทะลี ไปตามแนวถนนสาธารณประโยชน์ ถึงบ้านนายธิเบต โสมาศรี หมู่ที่ 5 บ้านสองพี่น้อง	เพื่อขยายเขตการให้บริการไฟฟ้าอย่างทั่วถึงทุกครัวเรือน	หมู่ที่ 5 บ้านสองพี่น้อง	50,000 (อบต./ อุดหนุน)	50,000 (อบต./ อุดหนุน)	50,000 (อบต./ อุดหนุน)	50,000 (อบต./ อุดหนุน)	50,000 (อบต./ อุดหนุน)	ระยะทางที่ ขยายเขต	ราษฎรได้รับ การบริการ ด้านไฟฟ้า อย่างทั่วถึง	กองช่าง
85	โครงการขยายเขตไฟฟ้าเพื่อการเกษตร ภายในหมู่ที่ 7 บ้านคำอุปราช เริ่มจากบริเวณเสาไฟฟ้าเดิมที่นายกิตติมณีส ไคร์นุ่นนา ไปตามแนวถนนสาธารณประโยชน์ ถึงที่นางจรรยากร บุ่งทอง	เพื่อขยายเขตการให้บริการไฟฟ้าอย่างทั่วถึงทุกครัวเรือน	ระยะทางประมาณ 400 ม.	300,000 (อบต./ อุดหนุน)	300,000 (อบต./ อุดหนุน)	300,000 (อบต./ อุดหนุน)	300,000 (อบต./ อุดหนุน)	300,000 (อบต./ อุดหนุน)	ระยะทางที่ ขยายเขต	ราษฎรได้รับ การบริการ ด้านไฟฟ้า อย่างทั่วถึง	กองช่าง

ที่	โครงการ	วัตถุประสงค์	เป้าหมาย (ผลผลิตของโครงการ)	งบประมาณและที่มา					ตัวชี้วัด (KPI)	ผลลัพธ์ที่ คาดว่าจะได้รับ	หน่วยงานที่ รับผิดชอบ
				2566 (บาท)	2567 (บาท)	2568 (บาท)	2569 (บาท)	2570 (บาท)			
86	โครงการขยายเขตไฟฟ้าสายดับพร้อมคอมพิวเตอร์สาธารณะจำนวน 3 ชุด ภายในหมู่ที่ 6 บ้านคำพระ เริ่มจากสามแยกที่นางางจอมศรี วงค์ใหญ่ออกไปทางคอกหมู นางจอม วงค์ใหญ่	เพื่อขยายเขตการให้บริการไฟฟ้าอย่างทั่วถึงทุกครัวเรือน	ระยะทางประมาณ 250 ม.	35,000 (อบต./ อุดหนุน)	35,000 (อบต./ อุดหนุน)	35,000 (อบต./ อุดหนุน)	35,000 (อบต./ อุดหนุน)	35,000 (อบต./ อุดหนุน)	ระยะทางที่ขยายเขต	ราษฎรได้รับการบริการด้านไฟฟ้าอย่างทั่วถึง	กองช่าง
87	โครงการขยายเขตไฟฟ้า ภายในหมู่บ้านหมู่ที่ 3 บ้านบึงก้านตง เริ่มจากที่นายนายมงคลชัย ไปตามแนวถนนสาธารณประโยชน์ถึงบ้านนายชาตินิยม ไชยศรี	เพื่อขยายเขตการให้บริการไฟฟ้าอย่างทั่วถึงทุกครัวเรือน	หมู่ที่ 3 บ้านบึงก้านตง	1,500,000 (อบต./ อุดหนุน)	1,500,000 (อบต./ อุดหนุน)	1,500,000 (อบต./ อุดหนุน)	1,500,000 (อบต./ อุดหนุน)	1,500,000 (อบต./ อุดหนุน)	ระยะทางที่ขยายเขต	ราษฎรได้รับการบริการด้านไฟฟ้าอย่างทั่วถึง	กองช่าง
88	โครงการขยายเขตไฟฟ้า ภายในหมู่บ้านหมู่ที่ 3 บ้านบึงก้านตง เริ่มจากที่นายนายวิชัย ไปตามแนวถนนสาธารณประโยชน์ ถึงที่นายนายละมุล คำแดงไสย์	เพื่อขยายเขตการให้บริการไฟฟ้าอย่างทั่วถึงทุกครัวเรือน	หมู่ที่ 3 บ้านบึงก้านตง	1,000,000 (อบต./ อุดหนุน)	1,000,000 (อบต./ อุดหนุน)	1,000,000 (อบต./ อุดหนุน)	1,000,000 (อบต./ อุดหนุน)	1,000,000 (อบต./ อุดหนุน)	ระยะทางที่ขยายเขต	ราษฎรได้รับการบริการด้านไฟฟ้าอย่างทั่วถึง	กองช่าง

ที่	โครงการ	วัตถุประสงค์	เป้าหมาย (ผลผลิตของโครงการ)	งบประมาณและที่มา					ตัวชี้วัด (KPI)	ผลลัพธ์ที่ คาดว่าจะ ได้รับ	หน่วยงานที่ รับผิดชอบ
				2566 (บาท)	2567 (บาท)	2568 (บาท)	2569 (บาท)	2570 (บาท)			
89	โครงการขยายเขตไฟฟ้า ภายในหมู่บ้านหมู่ที่ 3 เริ่มจากที่นายวณิชย์ ไปตามแนวถนนสาธารณประโยชน์ ถึงที่นายละมุล คำแดงไสย์	เพื่อขยายเขตการให้บริการไฟฟ้าอย่างทั่วถึงทุกครัวเรือน	หมู่ที่ 3 บ้านบึงก้านตง	1,000,000 (อบต./ อุดหนุน)	1,000,000 (อบต./ อุดหนุน)	1,000,000 (อบต./ อุดหนุน)	1,000,000 (อบต./ อุดหนุน)	1,000,000 (อบต./ อุดหนุน)	ระยะทางที่ ขยายเขต	ราษฎรได้รับ การบริการ ด้านไฟฟ้า อย่างทั่วถึง	กองช่าง
90	โครงการขยายเขตไฟฟ้าแรงสูงพร้อมติดตั้งหม้อแปลงไฟฟ้าแบบชิงเกิล ขนาด 30 KVA 1 เครื่อง ภายในหมู่ที่ 10 บ้านคำเจริญ และหมู่ที่ 7 บ้านคำอุปราช ตามแนวถนนสาธารณประโยชน์ เริ่มจากหน้าบ้านนางพิณทอง ภูมิพันธ์ เป็นต้นไป	เพื่อขยายเขตการให้บริการไฟฟ้าอย่างทั่วถึงทุกครัวเรือน	ระยะทาง 950 ม.	400,000 (อบต./ อุดหนุน)	400,000 (อบต./ อุดหนุน)	400,000 (อบต./ อุดหนุน)	400,000 (อบต./ อุดหนุน)	400,000 (อบต./ อุดหนุน)	ระยะทางที่ ขยายเขต	ราษฎรได้รับ การบริการ ด้านไฟฟ้า อย่างทั่วถึง	กองช่าง
รวม	90 โครงการ	-	-	71,181,200	71,361,200	70,361,200	70,361,200	70,361,200	-	-	-

ยุทธศาสตร์จังหวัดที่ ๓ ยกระดับคุณภาพชีวิต และสร้างความเข้มแข็งของครอบครัว ชุมชนและสังคม

ยุทธศาสตร์การพัฒนาของ อปท. ในเขตพื้นที่จังหวัดที่ ๒ การสร้างความเข้มแข็งของครอบครัว ชุมชนและสังคม

๑. ยุทธศาสตร์ที่ ๒ การพัฒนาด้านการส่งเสริมคุณภาพชีวิต

๒.๑ แผนงานสร้างความเข้มแข็งของชุมชน

ที่	โครงการ	วัตถุประสงค์	เป้าหมาย (ผลผลิตของโครงการ)	งบประมาณและที่มา					ตัวชี้วัด (KPI)	ผลลัพธ์ที่คาดว่าจะได้รับ	หน่วยงานที่รับผิดชอบ
				2566 (บาท)	2567 (บาท)	2568 (บาท)	2569 (บาท)	2570 (บาท)			
1	โครงการชุมชนรวมใจพัฒนาสิ่งแวดล้อมสะอาด ปราศจากโรค ตำบลสว่าง	เพื่อให้ประชาชนในตำบลสว่างมีความรู้ความเข้าใจเกี่ยวกับการมีส่วนร่วมในการดูแลรักษาสิ่งแวดล้อมภายในตำบล	ตำบลสว่าง	65,000 (อบต./ อุดหนุน)	65,000 (อบต./ อุดหนุน)	65,000 (อบต./ อุดหนุน)	65,000 (อบต./ อุดหนุน)	65,000 (อบต./ อุดหนุน)	จำนวนผู้เข้าร่วมโครงการ	ประชาชนมีความรู้ความเข้าใจเกี่ยวกับการมีส่วนร่วมในการดูแลรักษาสิ่งแวดล้อม	สำนักปลัด
2	โครงการตรวจคัดกรองมะเร็งปากมดลูก ตำบลสว่าง	เพื่อตรวจคัดกรองมะเร็งปากมดลูกเบื้องต้นในกลุ่มสตรีตำบลสว่าง	กลุ่มสตรีภายในตำบลสว่าง	13,550 (อบต./ อุดหนุน)	13,550 (อบต./ อุดหนุน)	13,550 (อบต./ อุดหนุน)	13,550 (อบต./ อุดหนุน)	13,550 (อบต./ อุดหนุน)	จำนวนผู้เข้าร่วมโครงการ	เพื่อลดอัตราการป่วยโรคมะเร็งปากมดลูกของสตรีในตำบลสว่าง	สำนักปลัด
3	โครงการส่งเสริมสุขภาพสตรี อารมณ์ดี ชีวิตมีสุข	เพื่อให้สตรีในตำบลสว่าง มีความรู้ความเข้าใจเกี่ยวกับการดูแลสุขภาพของตนเอง และสามารถดูแลสุขภาพสมาชิกในครอบครัวได้	สตรีในตำบลสว่าง	13,875 (อบต./ อุดหนุน)	20,000 (อบต./ อุดหนุน)	20,000 (อบต./ อุดหนุน)	20,000 (อบต./ อุดหนุน)	20,000 (อบต./ อุดหนุน)	จำนวนผู้เข้าร่วมโครงการ	สตรีในตำบลสว่างมีความรู้ความเข้าใจเกี่ยวกับการดูแลสุขภาพของตนเอง และสามารถดูแลสุขภาพสมาชิกในครอบครัวได้	สำนักปลัด

ที่	โครงการ	วัตถุประสงค์	เป้าหมาย (ผลผลิตของโครงการ)	งบประมาณและที่มา					ตัวชี้วัด (KPI)	ผลลัพธ์ที่คาดว่าจะได้รับ	หน่วยงานที่รับผิดชอบ
				2566 (บาท)	2567 (บาท)	2568 (บาท)	2569 (บาท)	2570 (บาท)			
4	โครงการปรับเปลี่ยนพฤติกรรมกลุ่มเสี่ยงโรคเบาหวานโรคความดันโลหิตสูง ตำบลสว่าง	เพื่อให้กลุ่มเสี่ยงโรคเบาหวานและโรคความดันโลหิตสูงได้รับความรู้ในการปรับเปลี่ยนพฤติกรรมในการดำเนินชีวิต	ประชาชน ในตำบลสว่าง	11,650 (อบต./ อุดหนุน)	11,650 (อบต./ อุดหนุน)	11,650 (อบต./ อุดหนุน)	11,650 (อบต./ อุดหนุน)	11,650 (อบต./ อุดหนุน)	จำนวน ผู้เข้าร่วม โครงการ	กลุ่มเสี่ยงโรคเบาหวานและโรคความดันโลหิตสูง ได้รับความรู้ในการปรับเปลี่ยนพฤติกรรมในการดำเนินชีวิต	สำนักปลัด
5	โครงการออกปฏิบัติการเชิงรุกในหมู่บ้านรับผิดชอบ	เพื่อส่งเสริมการบริการสุขภาพของบุคคลในระดับครัวเรือน	ประชาชน ในตำบลสว่าง	52,000 (อบต./ อุดหนุน)	52,000 (อบต./ อุดหนุน)	52,000 (อบต./ อุดหนุน)	52,000 (อบต./ อุดหนุน)	52,000 (อบต./ อุดหนุน)	จำนวน ผู้เข้าร่วม โครงการ	ประชากรกลุ่มเป้าหมายได้รับการติดตามดูแลที่บ้านอย่างเหมาะสม	สำนักปลัด
6	โครงการส่งเสริมสุขภาพผู้สูงอายุตำบลสว่าง	เพื่อให้ความรู้เกี่ยวกับวิธีการดูแลสุขภาพผู้สูงอายุในด้านต่างๆ	ผู้สูงอายุ ในตำบลสว่าง	16,050 (อบต./ อุดหนุน)	16,050 (อบต./ อุดหนุน)	16,050 (อบต./ อุดหนุน)	16,050 (อบต./ อุดหนุน)	16,050 (อบต./ อุดหนุน)	จำนวน ผู้เข้าร่วม โครงการ	ผู้สูงอายุในตำบลสว่าง มีความรู้เกี่ยวกับวิธีการดูแลสุขภาพ ในด้านต่างๆ	สำนักปลัด
7	โครงการส่งเสริมสุขภาพหญิงตั้งครรภ์ และมารดาหลังคลอดตำบลสว่าง	เพื่อให้ความรู้เกี่ยวกับวิธีการดูแลสุขภาพหญิงตั้งครรภ์ และมารดาหลังคลอดในด้านต่างๆ	หญิงตั้งครรภ์และมารดาหลังคลอด ในตำบลสว่าง	18,210 (อบต./ อุดหนุน)	18,210 (อบต./ อุดหนุน)	18,210 (อบต./ อุดหนุน)	18,210 (อบต./ อุดหนุน)	18,210 (อบต./ อุดหนุน)	จำนวน ผู้เข้าร่วม โครงการ	หญิงตั้งครรภ์และมารดาหลังคลอด ในตำบลสว่าง มีความรู้เกี่ยวกับวิธีการดูแลสุขภาพ ในด้านต่างๆ	สำนักปลัด

ที่	โครงการ	วัตถุประสงค์	เป้าหมาย (ผลผลิตของโครงการ)	งบประมาณและที่มา					ตัวชี้วัด (KPI)	ผลลัพธ์ที่คาดว่าจะได้รับ	หน่วยงานที่รับผิดชอบ
				2566 (บาท)	2567 (บาท)	2568 (บาท)	2569 (บาท)	2570 (บาท)			
8	โครงการอบรมให้ความรู้ส่งเสริมทัศนสุขภาพในโรงเรียนประถมศึกษาในเขตตำบลสว่างให้แก่นักเรียนแกนนำ และครูอนามัย	เพื่อให้ความรู้เกี่ยวกับทัศนสุขภาพในโรงเรียนประถมศึกษาในเขตตำบลสว่างให้แก่นักเรียนแกนนำ และครูอนามัย	นักเรียนแกนนำ และครูอนามัย โรงเรียนประถมศึกษาในเขตตำบลสว่าง	16,850 (อบต./ อุดหนุน)	16,850 (อบต./ อุดหนุน)	16,850 (อบต./ อุดหนุน)	16,850 (อบต./ อุดหนุน)	16,850 (อบต./ อุดหนุน)	จำนวนผู้เข้าร่วมโครงการ	นักเรียนแกนนำ และครูอนามัย โรงเรียนประถมศึกษาในเขตตำบลสว่างมีความรู้เกี่ยวกับทัศนสุขภาพ	สำนักปลัด
9	โครงการปรับเปลี่ยนพฤติกรรมลดความเสี่ยงของเกษตรกรจากการใช้สารเคมีกำจัดศัตรูพืช	เพื่อส่งเสริมให้เกษตรกรภายในตำบลสว่างปรับเปลี่ยนพฤติกรรมการใช้สารเคมีในการเกษตร	ประชาชนในตำบลสว่าง	23,550 (อบต./ อุดหนุน)	23,550 (อบต./ อุดหนุน)	23,550 (อบต./ อุดหนุน)	23,550 (อบต./ อุดหนุน)	23,550 (อบต./ อุดหนุน)	จำนวนผู้เข้าร่วมโครงการ	พฤติกรรมการใช้สารเคมีในการเกษตรในตำบลสว่างลดลง	สำนักปลัด
10	โครงการรณรงค์การตรวจคัดกรองเบาหวาน และโรคความดันสูง ตำบลสว่าง	เพื่อให้ประชาชนในตำบลสว่างมีส่วนร่วมในการคัดกรองโรคเบาหวานและโรคความดันโลหิตสูง	ประชาชนในตำบลสว่าง	23,350 (อบต./ อุดหนุน)	23,350 (อบต./ อุดหนุน)	23,350 (อบต./ อุดหนุน)	23,350 (อบต./ อุดหนุน)	23,350 (อบต./ อุดหนุน)	จำนวนผู้เข้าร่วมโครงการ	อัตราการป่วยเบาหวาน และโรคความดันสูงในตำบลสว่างลดลง	สำนักปลัด
11	โครงการอบรมพัฒนาศักยภาพอาสาสมัครสาธารณสุขประจำหมู่บ้าน เป็นอาสาสมัครหมอประจำบ้าน	เพื่อให้อาสาสมัครสาธารณสุขมีความเข้าใจในทักษะการดำเนินงานด้านสาธารณสุขได้อย่างมีประสิทธิภาพ	ตำบลสว่าง	23,550 (อบต./ อุดหนุน)	23,550 (อบต./ อุดหนุน)	23,550 (อบต./ อุดหนุน)	23,550 (อบต./ อุดหนุน)	23,550 (อบต./ อุดหนุน)	อาสาสมัครสาธารณสุขที่เข้าร่วมโครงการ	อาสาสมัครสาธารณสุขมีความเข้าใจในทักษะการดำเนินงานด้านสาธารณสุขได้อย่างมีประสิทธิภาพ	สำนักปลัด

ที่	โครงการ	วัตถุประสงค์	เป้าหมาย (ผลผลิตของโครงการ)	งบประมาณและที่มา					ตัวชี้วัด (KPI)	ผลลัพธ์ที่คาดว่าจะได้รับ	หน่วยงานที่รับผิดชอบ
				2566 (บาท)	2567 (บาท)	2568 (บาท)	2569 (บาท)	2570 (บาท)			
12	โครงการปรับเปลี่ยนพฤติกรรมกลุ่มเสี่ยงโรคพยาธิใบไม้ในตับและมะเร็งท่อน้ำดี ตำบลสว่าง	เพื่อให้กลุ่มเสี่ยงโรคพยาธิใบไม้ในตับและมะเร็งท่อน้ำดี ได้รับความรู้ในการปรับเปลี่ยนพฤติกรรมในการดำเนินชีวิต	ประชาชน ในตำบลสว่าง	16,050 (อบต./ อุดหนุน)	16,050 (อบต./ อุดหนุน)	16,050 (อบต./ อุดหนุน)	16,050 (อบต./ อุดหนุน)	16,050 (อบต./ อุดหนุน)	จำนวน ผู้เข้าร่วม โครงการ	กลุ่มเสี่ยง โรคพยาธิใบไม้ในตับและมะเร็งท่อน้ำดี ได้รับความรู้ในการปรับเปลี่ยนพฤติกรรมในการดำเนินชีวิต	สำนักปลัด
13	โครงการจัดซื้อวัสดุอุปกรณ์ที่จำเป็นในการปฏิบัติงาน ของอาสาสมัครบริบาล ตำบลสว่าง	เพื่อจัดซื้อวัสดุอุปกรณ์ที่จำเป็นในการปฏิบัติงานในการดูแลผู้สูงอายุที่มีภาวะพึ่งพิง ของอาสาสมัครบริบาล ตำบลสว่าง	วัสดุอุปกรณ์ที่จำเป็น เช่น เครื่องวัดความดัน , ถังมือยาง , หน้ากากอนามัย ฯลฯ	20,000 (อบต./ อุดหนุน)	20,000 (อบต./ อุดหนุน)	20,000 (อบต./ อุดหนุน)	20,000 (อบต./ อุดหนุน)	20,000 (อบต./ อุดหนุน)	วัสดุอุปกรณ์	อาสาสมัครบริบาล ตำบลสว่างมีวัสดุอุปกรณ์ที่จำเป็นในการปฏิบัติงานในการดูแลผู้สูงอายุที่มีภาวะพึ่งพิง	กองสวัสดิการ
14	โครงการพัฒนาระบบสุขภาพในชุมชน หมู่ที่ 12 บ้านสว่าง	เพื่อพัฒนาระบบสุขภาพในชุมชนให้สะอาด และเป็นระเบียบเรียบร้อย	หมู่ที่ 12 บ้านสว่าง	5,250 (อบต./ อุดหนุน)	5,250 (อบต./ อุดหนุน)	5,250 (อบต./ อุดหนุน)	5,250 (อบต./ อุดหนุน)	5,250 (อบต./ อุดหนุน)	การจัด โครงการ	ประชาชนมีความสุขและสุขภาพที่ดี	สำนักปลัด
รวม	14 โครงการ	-	-	318,935	325,060	325,060	325,060	325,060	-	-	-

ยุทธศาสตร์จังหวัดที่ ๕ รักษาความมั่นคงภายใน และการบริหารกิจการบ้านเมืองที่ดี

ยุทธศาสตร์การพัฒนาของ อปท. ในเขตพื้นที่จังหวัดที่ ๓ เสริมสร้างสมรรถนะประชาชนและพลังทางสังคม

ยุทธศาสตร์ที่ ๓ การพัฒนาด้าน การจัดระเบียบชุมชน/สังคม และการรักษาความสงบเรียบร้อย

๓.๑ แผนงานบริหารงานทั่วไป

ที่	โครงการ	วัตถุประสงค์	เป้าหมาย (ผลผลิตของโครงการ)	งบประมาณและที่มา					ตัวชี้วัด (KPI)	ผลลัพธ์ที่คาดว่าจะได้รับ	หน่วยงานที่รับผิดชอบ
				2566 (บาท)	2567 (บาท)	2568 (บาท)	2569 (บาท)	2570 (บาท)			
1	โครงการจัดซื้อและติดตั้งครุภัณฑ์สำนักงาน เครื่องปรับอากาศ กองคลัง ห้องจัดเก็บรายได้ ห้องจัดเก็บรายได้ อบต.สว่าง	เพื่อให้ทำให้อากาศภายในกองคลัง ห้องจัดเก็บรายได้ อบต.สว่าง มีอุณหภูมิที่เหมาะสม และเพิ่มประสิทธิภาพในการปฏิบัติงาน	จำนวน 1 เครื่อง	30,000 (อบต./ อุดหนุน)	30,000 (อบต./ อุดหนุน)	30,000 (อบต./ อุดหนุน)	30,000 (อบต./ อุดหนุน)	30,000 (อบต./ อุดหนุน)	เครื่องปรับอากาศ	ห้องจัดเก็บรายได้ของอบต.สว่าง มีบรรยากาศที่ดี พนักงานเจ้าหน้าที่สามารถปฏิบัติงานได้ อย่างมีประสิทธิภาพ และการดำเนินงานของอบต.มีประสิทธิภาพมากขึ้น	สำนักปลัด
2	โครงการจัดซื้อครุภัณฑ์คอมพิวเตอร์ กองคลัง งานพัฒนาและจัดเก็บรายได้ อบต.สว่าง	เพื่อให้พนักงานเจ้าหน้าที่สามารถปฏิบัติงานได้อย่างมีประสิทธิภาพ และการดำเนินงานของอบต.มีประสิทธิภาพมากขึ้น	จำนวน 1 ชุด	17,000 (อบต./ อุดหนุน)	17,000 (อบต./ อุดหนุน)	17,000 (อบต./ อุดหนุน)	17,000 (อบต./ อุดหนุน)	17,000 (อบต./ อุดหนุน)	ครุภัณฑ์คอมพิวเตอร์	พนักงานเจ้าหน้าที่สามารถปฏิบัติงานได้อย่างมีประสิทธิภาพ และการดำเนินงานของอบต.มีประสิทธิภาพมากขึ้น	สำนักปลัด

ที่	โครงการ	วัตถุประสงค์	เป้าหมาย (ผลผลิตของโครงการ)	งบประมาณและที่มา					ตัวชี้วัด (KPI)	ผลลัพธ์ที่คาดว่าจะได้รับ	หน่วยงานที่รับผิดชอบ
				2566 (บาท)	2567 (บาท)	2568 (บาท)	2569 (บาท)	2570 (บาท)			
3	โครงการจัดซื้อครุภัณฑ์สำนักงาน ตู้เหล็กแบบ 2 บาน	เพื่อให้มีครุภัณฑ์สำนักงานครบครันสามารถปฏิบัติงานได้อย่างมีประสิทธิภาพ	จำนวน 8 ตู้	50,000 (อบต./ อุดหนุน)	50,000 (อบต./ อุดหนุน)	50,000 (อบต./ อุดหนุน)	50,000 (อบต./ อุดหนุน)	50,000 (อบต./ อุดหนุน)	ตู้เหล็ก	อบต.สว่างมีครุภัณฑ์สำนักงานครบครัน พนักงานเจ้าหน้าที่สามารถปฏิบัติงานได้อย่างมีประสิทธิภาพ และการดำเนินงานของอบต.มีประสิทธิภาพมากขึ้น	สำนักปลัด
4	โครงการจัดซื้อและติดตั้งครุภัณฑ์สำนักงาน เครื่องปรับอากาศอาคารสำนักปลัด ตำบลสว่าง	เพื่อทำให้อากาศภายในอาคารสำนักปลัด มีอุณหภูมิที่เหมาะสม และเพิ่มประสิทธิภาพในการปฏิบัติงาน	จำนวน 2 เครื่อง	66,000 (อบต./ อุดหนุน)	66,000 (อบต./ อุดหนุน)	66,000 (อบต./ อุดหนุน)	66,000 (อบต./ อุดหนุน)	66,000 (อบต./ อุดหนุน)	เครื่องปรับอากาศ	อาคารสำนักปลัด ตำบลสว่าง มีบรรยากาศที่ดี พนักงานเจ้าหน้าที่สามารถปฏิบัติงานได้อย่างมีประสิทธิภาพ และการดำเนินงานของอบต.มีประสิทธิภาพมากขึ้น	สำนักปลัด
5	โครงการจัดซื้อครุภัณฑ์สำรวจเทปวัดระยะทาง	เพื่อจ่ายเป็นค่าจัดซื้อเทปวัดระยะทางไฟเบอร์กลาส	จำนวน 1 อัน	2,000 (อบต./ อุดหนุน)	2,000 (อบต./ อุดหนุน)	2,000 (อบต./ อุดหนุน)	2,000 (อบต./ อุดหนุน)	2,000 (อบต./ อุดหนุน)	เทปวัดระยะทาง	อบต.สว่างมีครุภัณฑ์สำรวจครบครัน พนักงานเจ้าหน้าที่สามารถปฏิบัติงานได้อย่างมีประสิทธิภาพมากขึ้น	กองช่าง

ที่	โครงการ	วัตถุประสงค์	เป้าหมาย (ผลผลิตของโครงการ)	งบประมาณและที่มา					ตัวชี้วัด (KPI)	ผลลัพธ์ที่คาดว่าจะได้รับ	หน่วยงานที่ รับผิดชอบ
				2566 (บาท) (อบต./ อุดหนุน)	2567 (บาท) (อบต./ อุดหนุน)	2568 (บาท) (อบต./ อุดหนุน)	2569 (บาท) (อบต./ อุดหนุน)	2570 (บาท) (อบต./ อุดหนุน)			
6	โครงการจัดซื้อครุภัณฑ์สำรวจ เครื่องหาพิกัตด้วยสัญญาณ ดาวเทียมแบบพกพา	เพื่อจ่ายเป็นค่าจัดซื้อ เครื่องหาพิกัตด้วย สัญญาณดาวเทียม แบบพกพา	จำนวน 1 เครื่อง	24,500 (อบต./ อุดหนุน)	24,500 (อบต./ อุดหนุน)	24,500 (อบต./ อุดหนุน)	24,500 (อบต./ อุดหนุน)	24,500 (อบต./ อุดหนุน)	เครื่องหาพิกัต ด้วยสัญญาณ ดาวเทียมแบบ พกพา	อบต.สว่าง มี ครุภัณฑ์สำรวจ ครบครัน พนักงาน เจ้าหน้าที่สามารถ ปฏิบัติงานได้อย่าง มีประสิทธิภาพ มากขึ้น	กองช่าง
7	โครงการจัดซื้อครุภัณฑ์ การเกษตร เครื่องปั้มน้ำประปา (ซัมเมอร์ส)	เพื่อจ่ายเป็นค่าจัดซื้อ เครื่องปั้มน้ำประปา (ซัมเมอร์ส)	จำนวน 1 เครื่อง	26,000 (อบต./ อุดหนุน)	26,000 (อบต./ อุดหนุน)	26,500 (อบต./ อุดหนุน)	26,000 (อบต./ อุดหนุน)	26,000 (อบต./ อุดหนุน)	เครื่องปั้มน้ำ ประปา (ซัมเมอร์ส)	อบต.สว่าง มี ครุภัณฑ์การเกษตร ครบครัน พนักงาน เจ้าหน้าที่สามารถ ปฏิบัติงานได้อย่างมี ประสิทธิภาพ มากขึ้น	กองช่าง
8	โครงการจัดซื้อครุภัณฑ์ก่อสร้าง แบบหล่อคอนกรีตทรงเหลี่ยม	เพื่อจ่ายเป็นค่าจัดซื้อ แบบหล่อคอนกรีต ทรงเหลี่ยม	จำนวน 2 ชุด	15,000 (อบต./ อุดหนุน)	20,000 (อบต./ อุดหนุน)	20,500 (อบต./ อุดหนุน)	20,000 (อบต./ อุดหนุน)	20,000 (อบต./ อุดหนุน)	แบบหล่อ คอนกรีต ทรงเหลี่ยม	อบต.สว่าง มี ครุภัณฑ์ก่อสร้าง ครบครัน พนักงาน เจ้าหน้าที่สามารถ ปฏิบัติงานได้อย่าง มีประสิทธิภาพ มากขึ้น	กองช่าง

ที่	โครงการ	วัตถุประสงค์	เป้าหมาย (ผลผลิตของโครงการ)	งบประมาณและที่มา					ตัวชี้วัด (KPI)	ผลลัพธ์ที่คาดว่าจะได้รับ	หน่วยงานที่รับผิดชอบ
				2566 (บาท)	2567 (บาท)	2568 (บาท)	2569 (บาท)	2570 (บาท)			
9	โครงการจัดซื้อครุภัณฑ์ก่อสร้างชุดทดสอบความชื้นเหลวของคอนกรีต	เพื่อจ่ายเป็นค่าจัดซื้อชุดทดสอบความชื้นเหลวของคอนกรีต	จำนวน 1 ชุด	6,500 (อบต./ อุดหนุน)	7,000 (อบต./ อุดหนุน)	7,000 (อบต./ อุดหนุน)	7,000 (อบต./ อุดหนุน)	7,000 (อบต./ อุดหนุน)	ชุดทดสอบความชื้นเหลวของคอนกรีต	อบต.สว่าง มีครุภัณฑ์ก่อสร้างครบครัน พนักงานเจ้าหน้าที่สามารถปฏิบัติงานได้อย่างมีประสิทธิภาพมากขึ้น	กองช่าง
10	โครงการจัดซื้อวัสดุไฟฟ้าและวิทยุ	เพื่อจ่ายเป็นค่าจัดซื้อวัสดุไฟฟ้า เพื่อใช้ในงานซ่อมบำรุงรักษาระบบไฟฟ้าของอาคารสำนักงาน อาคารอื่นๆ ตลอดจนไฟฟ้าส่องสว่างทางสาธารณะที่อยู่ในความรับผิดชอบของ อบต. สว่าง เช่น หลอดไฟฟ้า ปลั๊กไฟ สายไฟ เทปรัดสายไฟ เป็นต้น ตลอดจนอุปกรณ์ไฟฟ้าอื่นๆ ที่ต้องใช้ในการซ่อมบำรุงรักษาระบบไฟฟ้า เป็นต้น	อบต.สว่าง	200,000 (อบต./ อุดหนุน)	200,000 (อบต./ อุดหนุน)	200,000 (อบต./ อุดหนุน)	200,000 (อบต./ อุดหนุน)	200,000 (อบต./ อุดหนุน)	วัสดุไฟฟ้าและวิทยุ	อบต.สว่าง มีวัสดุไฟฟ้าและวิทยุครบครัน พนักงานเจ้าหน้าที่สามารถปฏิบัติงานได้อย่างมีประสิทธิภาพมากขึ้น	กองช่าง

ที่	โครงการ	วัตถุประสงค์	เป้าหมาย (ผลผลิตของโครงการ)	งบประมาณและที่มา					ตัวชี้วัด (KPI)	ผลลัพธ์ที่คาดว่าจะได้รับ	หน่วยงานที่ รับผิดชอบ
				2566 (บาท)	2567 (บาท)	2568 (บาท)	2569 (บาท)	2570 (บาท)			
11	โครงการจัดซื้อสารส้ม คลอรีน เพื่อใช้ในการประปา ตำบลสว่าง	เพื่อจ่ายเป็นค่าจัดซื้อ สารส้ม คลอรีน เพื่อใช้ ในงานประปา ตำบล สว่าง	ตำบลสว่าง	600,000 (อบต./ อุดหนุน)	700,000 (อบต./ อุดหนุน)	700,000 (อบต./ อุดหนุน)	700,000 (อบต./ อุดหนุน)	700,000 (อบต./ อุดหนุน)	สารส้ม คลอรีน	น้ำประปาในตำบล สว่าง ใส สะอาด ประชาชนสามารถ ใช้อุปโภค-บริโภคได้	กองช่าง
รวม	11 โครงการ	-	-	1,037,000	1,147,000	1,147,000	1,147,000	1,147,000	-	-	-

ยุทธศาสตร์จังหวัดที่ ๓ ยกระดับคุณภาพชีวิต และสร้างความเข้มแข็งของครอบครัว ชุมชนและสังคม
 ยุทธศาสตร์การพัฒนาของ อปท. ในเขตพื้นที่จังหวัดที่ ๖ สร้างความเข้มแข็งของครอบครัว ชุมชนและสังคม
 ยุทธศาสตร์ที่ ๖ การพัฒนาด้านการศึกษา ศิลปะ วัฒนธรรม จารีตประเพณี และภูมิปัญญาท้องถิ่น

๑. แผนงานสร้างความเข้มแข็งชุมชน

ที่	โครงการ	วัตถุประสงค์	เป้าหมาย (ผลผลิตของโครงการ)	งบประมาณและที่มา					ตัวชี้วัด (KPI)	ผลลัพธ์ที่คาดว่าจะได้รับ	หน่วยงานที่รับผิดชอบ
				2566 (บาท)	2567 (บาท)	2568 (บาท)	2569 (บาท)	2570 (บาท)			
1	โครงการกิจกรรมจิตอาสา “เราทำความดี ด้วยหัวใจ” เนื่องในวันคล้ายวันพระบรมราชสมภพ พระบาทสมเด็จพระบรมชนกาธิเบศร มหาภูมิพลอดุลยเดชมหาราช บรมนาถบพิตร	เพื่อจัดกิจกรรมจิตอาสา “เราทำความดี ด้วยหัวใจ” เนื่องในวันคล้ายวันพระบรมราชสมภพพระบาทสมเด็จพระบรมชนกาธิเบศร มหาภูมิพลอดุลยเดชมหาราช บรมนาถบพิตร	ประชาชน ในตำบลสว่าง	20,000 (อบต./ อุดหนุน)	20,000 (อบต./ อุดหนุน)	20,000 (อบต./ อุดหนุน)	20,000 (อบต./ อุดหนุน)	20,000 (อบต./ อุดหนุน)	จำนวนผู้เข้าร่วมโครงการ	ประชาชนในตำบลสว่างได้ร่วมกิจกรรมจิตอาสา “เราทำความดี ด้วยหัวใจ” เพื่อรำลึกถึงพระมหากรุณาธิคุณของพระบาทสมเด็จพระบรมชนกาธิเบศร มหาภูมิพลอดุลยเดชมหาราช บรมนาถบพิตร	สำนักปลัด
2	โครงการกิจกรรมจิตอาสา “เราทำความดี ด้วยหัวใจ” เนื่องในวันสำคัญของชาติไทย และวันสำคัญอื่นๆ	เพื่อจัดกิจกรรมจิตอาสา “เราทำความดี ด้วยหัวใจ” เนื่องในวันสำคัญของชาติไทย และวันสำคัญอื่นๆ	ประชาชน ในตำบลสว่าง	50,000 (อบต./ อุดหนุน)	50,000 (อบต./ อุดหนุน)	50,000 (อบต./ อุดหนุน)	50,000 (อบต./ อุดหนุน)	50,000 (อบต./ อุดหนุน)	จำนวนผู้เข้าร่วมโครงการ	ประชาชนในตำบลสว่างได้ร่วมกิจกรรมจิตอาสา “เราทำความดี ด้วยหัวใจ” สำคัญของชาติไทย และวันสำคัญอื่นๆ	สำนักปลัด

ที่	โครงการ	วัตถุประสงค์	เป้าหมาย (ผลผลิตของโครงการ)	งบประมาณและที่มา					ตัวชี้วัด (KPI)	ผลลัพธ์ที่คาดว่าจะได้รับ	หน่วยงานที่ รับผิดชอบ
				2566 (บาท)	2567 (บาท)	2568 (บาท)	2569 (บาท)	2570 (บาท)			
รวม	2 โครงการ	-	-	70,000	70,000	70,000	70,000	70,000	-	-	-

๒. แผนงานการศึกษา

ที่	โครงการ	วัตถุประสงค์	เป้าหมาย (ผลผลิตของโครงการ)	งบประมาณและที่มา					ตัวชี้วัด (KPI)	ผลลัพธ์ที่คาดว่าจะได้รับ	หน่วยงานที่รับผิดชอบ
				2566 (บาท)	2567 (บาท)	2568 (บาท)	2569 (บาท)	2570 (บาท)			
1	จัดซื้อครุภัณฑ์คอมพิวเตอร์ สำหรับใช้งานในศูนย์พัฒนาเด็กเล็ก จำนวน 3 แห่ง	เพื่อให้มีครุภัณฑ์คอมพิวเตอร์ สำหรับใช้งานในศูนย์พัฒนาเด็กเล็ก ทั้ง 3 แห่ง	3 เครื่อง	60,000 (อบต./ อุดหนุน)	60,000 (อบต./ อุดหนุน)	60,000 (อบต./ อุดหนุน)	60,000 (อบต./ อุดหนุน)	60,000 (อบต./ อุดหนุน)	จำนวนครุภัณฑ์คอมพิวเตอร์	ศพด. ทั้ง 3 แห่ง มีครุภัณฑ์คอมพิวเตอร์ไว้ใช้งาน ครู และผู้ดูแลเด็ก สามารถปฏิบัติงานได้อย่างมีประสิทธิภาพ และการดำเนินงานของอบต.มีประสิทธิภาพมากขึ้น	สำนักปลัด
2	จัดซื้อครุภัณฑ์คอมพิวเตอร์ (เครื่องพิมพ์) สำหรับใช้งานในศูนย์พัฒนาเด็กเล็ก จำนวน 3 แห่ง	เพื่อให้มีครุภัณฑ์คอมพิวเตอร์ (เครื่องพิมพ์) สำหรับใช้งานในศูนย์พัฒนาเด็กเล็ก ทั้ง 3 แห่ง	3 เครื่อง	15,000 (อบต./ อุดหนุน)	15,000 (อบต./ อุดหนุน)	150,000 (อบต./ อุดหนุน)	150,000 (อบต./ อุดหนุน)	150,000 (อบต./ อุดหนุน)	จำนวนครุภัณฑ์คอมพิวเตอร์ (เครื่องพิมพ์)	ศพด. ทั้ง 3 แห่ง มีครุภัณฑ์คอมพิวเตอร์ (เครื่องพิมพ์) ไว้ใช้งาน ครู และผู้ดูแลเด็ก สามารถปฏิบัติงานได้อย่างมีประสิทธิภาพ และการดำเนินงานของอบต.มีประสิทธิภาพมากขึ้น	สำนักปลัด

ที่	โครงการ	วัตถุประสงค์	เป้าหมาย (ผลผลิตของโครงการ)	งบประมาณและที่มา					ตัวชี้วัด (KPI)	ผลลัพธ์ที่คาดว่าจะได้รับ	หน่วยงานที่ รับผิดชอบ
				2566 (บาท)	2567 (บาท)	2568 (บาท)	2569 (บาท)	2570 (บาท)			
3	โครงการจัดซื้อวัสดุสำนักงาน สำหรับศูนย์พัฒนาเด็กเล็ก จำนวน 3 แห่ง	เพื่อจัดซื้อวัสดุ สำนักงาน สำหรับ ศูนย์พัฒนาเด็กเล็ก จำนวน 3 แห่ง	ศูนย์พัฒนาเด็กเล็ก จำนวน 3 แห่ง	50,000 (อบต./ อุดหนุน)	60,000 (อบต./ อุดหนุน)	65,000 (อบต./ อุดหนุน)	70,000 (อบต./ อุดหนุน)	75,000 (อบต./ อุดหนุน)	จำนวนวัสดุ สำนักงาน	ศพต. ทั้ง 3 แห่ง มีวัสดุสำนักงานไว้ ใช้งาน ครู และ ผู้ดูแลเด็ก สามารถ ปฏิบัติงานได้อย่างมี ประสิทธิภาพ และ การดำเนินงานของ อบต. มีประสิทธิ- ภาพ มากขึ้น	สำนักปลัด
รวม	3 โครงการ	-	-	125,000	135,000	140,000	145,000	150,000	-	-	-

รายละเอียดโครงการพัฒนา

แบบ ผ.๐๒/๑

แผนพัฒนาท้องถิ่น พ.ศ. ๒๕๖๖-๒๕๗๐ (เพิ่มเติม เปลี่ยนแปลง) ครั้งที่ ๑/๒๕๖๕

สำหรับ โครงการที่เกี่วข้องกับขององค์กรปกครองส่วนท้องถิ่น

องค์การบริหารส่วนตำบลสว่าง อำเภอโพธารอง จังหวัดร้อยเอ็ด

ยุทธศาสตร์จังหวัดที่ ๒ ส่งเสริมและพัฒนาการท่องเที่ยว การบริการ การค้า การผลิต และการลงทุน

ยุทธศาสตร์การพัฒนาของ อปท. ในเขตพื้นที่จังหวัดที่ ๑ ยุทธศาสตร์การพัฒนาด้านโครงสร้างพื้นฐาน

ยุทธศาสตร์ที่ ๑ การพัฒนาด้านโครงสร้างพื้นฐาน

๑.๑ แผนงาน เคหะและชุมชน

ที่	โครงการ	วัตถุประสงค์	เป้าหมาย (ผลผลิตของ โครงการ)	งบประมาณและที่มา					ตัวชี้วัด (KPI)	ผลลัพธ์ที่ คาดว่าจะ ได้รับ	หน่วยงานที่ รับผิดชอบ
				2566 (บาท)	2567 (บาท)	2568 (บาท)	2569 (บาท)	2570 (บาท)			
1	โครงการจ้างเหมาก่อสร้าง สถานีสูบน้ำด้วยไฟฟ้าหมู่ที่ 1 บ้านสว่าง	เพื่อให้ราษฎรมีน้ำใช้ สำหรับอุปโภค-บริโภค	หมู่ที่ 1 บ้านสว่าง	2,000,000 (อบต./ อุดหนุน)	2,000,000 (อบต./ อุดหนุน)	2,000,000 (อบต./ อุดหนุน)	2,000,000 (อบต./ อุดหนุน)	2,000,000 (อบต./ อุดหนุน)	สถานีสูบน้ำ ด้วยไฟฟ้า	ราษฎรมีน้ำใช้ สำหรับอุปโภค- บริโภค อย่าง เพียงพอ	กองช่าง/อบต. /อบจ.
	โครงการจัดซื้อพร้อมติดตั้ง ระบบประปาแบบป๊อแกงค์ ขนาดใหญ่ หมู่ที่ 2 บ้าน ท่าสำราญ	เพื่อให้ราษฎรมีน้ำใช้ สำหรับอุปโภค-บริโภค	หมู่ที่ 2 บ้านท่าสำราญ	6,000,000 (อบต./ อุดหนุน)	6,000,000 (อบต./ อุดหนุน)	6,000,000 (อบต./ อุดหนุน)	6,000,000 (อบต./ อุดหนุน)	6,000,000 (อบต./ อุดหนุน)	สถานีประปา หมู่ที่ 2 บ้านท่าสำราญ	ราษฎรมีน้ำใช้ สำหรับอุปโภค- บริโภค อย่าง เพียงพอ	กองช่าง/อบต. /อบจ.
3	โครงการจัดซื้อพร้อมติดตั้ง ระบบประปาแบบป๊อแกงค์ ขนาดใหญ่ หมู่ที่ 3 บ้าน บึงก้านตง	เพื่อให้ราษฎรมีน้ำใช้ สำหรับอุปโภค-บริโภค	หมู่ที่ 3 บ้านบึงก้านตง	6,000,000 (อบต./ อุดหนุน)	6,000,000 (อบต./ อุดหนุน)	6,000,000 (อบต./ อุดหนุน)	6,000,000 (อบต./ อุดหนุน)	6,000,000 (อบต./ อุดหนุน)	สถานีประปา หมู่ที่ 3 บ้านบึงก้านตง	ราษฎรมีน้ำใช้ สำหรับอุปโภค- บริโภค อย่าง เพียงพอ	กองช่าง/อบต. /อบจ.

ที่	โครงการ	วัตถุประสงค์	เป้าหมาย (ผลผลิตของ โครงการ)	งบประมาณและที่มา					ตัวชี้วัด (KPI)	ผลลัพธ์ที่ คาดว่าจะ ได้รับ	หน่วยงานที่ รับผิดชอบ
				2566 (บาท)	2567 (บาท)	2568 (บาท)	2569 (บาท)	2570 (บาท)			
4	โครงการจัดซื้อพร้อมติดตั้งระบบประปาแบบป้องกันขนาดใหญ่ หมู่ที่ 6 บ้านคำพระ	เพื่อให้ราษฎรมีน้ำใช้สำหรับอุปโภค-บริโภค	หมู่ที่ 6 บ้านคำพระ	6,000,000 (อบต./ อุดหนุน)	6,000,000 (อบต./ อุดหนุน)	6,000,000 (อบต./ อุดหนุน)	6,000,000 (อบต./ อุดหนุน)	6,000,000 (อบต./ อุดหนุน)	สถานีประปา หมู่ที่ 6 บ้านคำพระ	ราษฎรมีน้ำใช้สำหรับอุปโภค-บริโภค อย่างเพียงพอ	กองช่าง/อบต. /อบจ.
5	โครงการจ้างเหมาก่อสร้างถนนดิน พร้อมสะพาน คสล. หมู่ที่ 8 บ้านโคกก่ง เริ่มจากถนนเดิมบ้านคำสะอาด ตำบลสว่าง ถึงทางเชื่อมระหว่างตำบลพรมสวรรค์ อำเภอโพธารอง	เพื่อให้ราษฎรใช้สัญจรไป-มาภายในหมู่บ้านได้สะดวก	ตามแบบ อบต.สว่าง	10,000,000 (อบต./ อุดหนุน)	10,000,000 (อบต./ อุดหนุน)	10,000,000 (อบต./ อุดหนุน)	10,000,000 (อบต./ อุดหนุน)	10,000,000 (อบต./ อุดหนุน)	ความยาว ถนนดิน	ราษฎรได้รับความสะดวกในการสัญจรไป-มา	กองช่าง/อบต. /อบจ.
6	โครงการซ่อมสร้างถนนลาดยางผิวจราจรแอสฟัลต์คอนกรีต บ้านใหม่สถานี หมู่ที่ 11 ตำบลสว่าง อำเภอโพธารอง ถึงสามแยกทางหลวงแผ่นดินหมายเลข 2136 บริเวณบ้านกุดกว้าง หมู่ที่ 4 ตำบลสามัคคี อำเภอโพธารอง จังหวัดร้อยเอ็ด	เพื่อให้ราษฎรใช้สัญจรไป-มาภายในหมู่บ้านได้สะดวก	กว้าง 5.00 ม. ยาวประมาณ 2,500 ม. หนา 0.05 ม. หรือมีพื้นที่ผิวจราจรไม่น้อยกว่า 6,000 ตร.ม.	5,000,000 (อบต./ อุดหนุน)	5,000,000 (อบต./ อุดหนุน)	5,000,000 (อบต./ อุดหนุน)	5,000,000 (อบต./ อุดหนุน)	5,000,000 (อบต./ อุดหนุน)	ความยาว ถนนลาดยาง	ราษฎรได้รับความสะดวกในการสัญจรไป-มา	กองช่าง/อบต. /อบจ.
7	โครงการจัดซื้อพร้อมติดตั้งระบบประปาแบบป้องกันขนาดใหญ่ หมู่ที่ 11 บ้านใหม่สถานี	เพื่อให้ราษฎรมีน้ำใช้สำหรับอุปโภค-บริโภค	หมู่ที่ 11 บ้านใหม่สถานี	6,000,000 (อบต./ อุดหนุน)	6,000,000 (อบต./ อุดหนุน)	6,000,000 (อบต./ อุดหนุน)	6,000,000 (อบต./ อุดหนุน)	6,000,000 (อบต./ อุดหนุน)	สถานีประปา หมู่ที่ 11 บ้านใหม่สถานี	ราษฎรมีน้ำใช้สำหรับอุปโภค-บริโภค อย่างเพียงพอ	กองช่าง/อบต. /อบจ.

ที่	โครงการ	วัตถุประสงค์	เป้าหมาย (ผลผลิตของ โครงการ)	งบประมาณและที่มา					ตัวชี้วัด (KPI)	ผลลัพธ์ที่ คาดว่าจะ ได้รับ	หน่วยงานที่ รับผิดชอบ
				2566 (บาท)	2567 (บาท)	2568 (บาท)	2569 (บาท)	2570 (บาท)			
8	โครงการจัดซื้อพร้อมติดตั้งระบบประปาแบบบล็อกแท่งค์ขนาดใหญ่ หมู่ที่ 12 บ้านสว่าง	เพื่อให้ราษฎรมีน้ำใช้สำหรับอุปโภค-บริโภค	หมู่ที่ 12 บ้านสว่าง	6,000,000 (อบต./ อุดหนุน)	6,000,000 (อบต./ อุดหนุน)	6,000,000 (อบต./ อุดหนุน)	6,000,000 (อบต./ อุดหนุน)	6,000,000 (อบต./ อุดหนุน)	สถานีประปา หมู่ที่ 12 บ้านสว่าง	ราษฎรมีน้ำใช้สำหรับอุปโภค-บริโภค อย่างเพียงพอ	กองช่าง/อบต. /อบจ.
9	โครงการขุดเจาะบ่อบาดาลด้วยพลังงานแสงอาทิตย์ ตำบลสว่าง	เพื่อให้ราษฎรมีน้ำใช้สำหรับอุปโภค-บริโภค	หมู่ที่ 1-13 ตำบลสว่าง	15,000,000 (อบต./ อุดหนุน)	15,000,000 (อบต./ อุดหนุน)	15,000,000 (อบต./ อุดหนุน)	15,000,000 (อบต./ อุดหนุน)	1,000,000 (อบต./ อุดหนุน)	บ่อบาดาล ด้วยพลังงาน แสงอาทิตย์	ราษฎรมีน้ำใช้สำหรับอุปโภค-บริโภค อย่างเพียงพอ	กองช่าง/อบต. /อบจ./สำนัก ทรัพยากรฯ
รวม	9 โครงการ	-	-	48,500,000	48,500,000	48,500,000	48,500,000	48,500,000	-	-	-

			ครุภัณฑ์ สำรวจ	เพื่อให้มีครุภัณฑ์ครบครัน พนักงานเจ้าหน้าที่สามารถ ปฏิบัติงานได้อย่างมี ประสิทธิภาพ	เทปวัดระยะทาง	๒,๐๐๐	๒,๐๐๐	๒,๐๐๐	๒,๐๐๐	๒,๐๐๐	กองช่าง
				เพื่อให้มีครุภัณฑ์ครบครัน พนักงานเจ้าหน้าที่สามารถ ปฏิบัติงานได้อย่างมี ประสิทธิภาพ	เครื่องหาพิกัด ด้วยสัญญาณ ดาวเทียมแบบพกพา	๒๔,๕๐๐	๒๔,๕๐๐	๒๔,๕๐๐	๒๔,๕๐๐	๒๔,๕๐๐	กองช่าง
			ครุภัณฑ์ ไฟฟ้า	เพื่อให้มีครุภัณฑ์ครบครัน พนักงานเจ้าหน้าที่สามารถ ปฏิบัติงานได้อย่างมี ประสิทธิภาพ	ไม้ซีกพิวส์	๓๐,๐๐๐	๓๐,๐๐๐	๓๐,๐๐๐	๓๐,๐๐๐	๓๐,๐๐๐	กองช่าง
				เพื่อให้มีครุภัณฑ์ครบครัน พนักงานเจ้าหน้าที่สามารถ ปฏิบัติงานได้อย่างมี ประสิทธิภาพ	บันไดอลูมิเนียม	๓,๕๐๐	๓,๕๐๐	๓,๕๐๐	๓,๕๐๐	๓,๕๐๐	กองช่าง
			ครุภัณฑ์ การเกษตร	เพื่อให้มีครุภัณฑ์ครบครัน พนักงานเจ้าหน้าที่สามารถ ปฏิบัติงานได้อย่างมี ประสิทธิภาพ	เครื่องปั้มน้ำประปา (ซัมเมอร์ส)	๒๕,๐๐๐	๒๕,๐๐๐	๒๕,๐๐๐	๒๕,๐๐๐	๒๕,๐๐๐	กองช่าง